
**Memòria de la intervenció arqueològica al carrer d'en
Robador 6. (Barcelona. Barcelonès).**

Codi intervenció. 045/20

R/N 437 K121-NB 2020/1-29613.



Pere Lluís Artigues i Conesa,
Arqueòleg.

Iliurat: octubre de 2020

INDEX.

Fitxa tècnica.

1.- INTRODUCCIÓ.....	3
2.- SITUACIÓ.....	4
3.- DESCRIPCIÓ DE L'EDIFICI.....	5
4.- ANTECEDENTS HISTÒRIC-ARQUEOLÒGICS.....	10
5.- METODOLOGIA	12
6.- RESULTATS DE LA INTERVENCIÓ.....	14
7.- MATERIAL MOBLE.....	23
8.- CONCLUSIONS	26
9. -BIBLIOGRAFIA.....	27

ANNEXOS.

LÀMINES DIBUIX CERÀMIC

INVENTARI CERÀMIC

LLISTAT UE

INVENTARI FOTOGRÀFIC

PLANIMETRIA.

Fitxa tècnica.

Nom del jaciment: Carrer d'en Robador 6.

Núm. de referència expedient: R/N 437 K121-NB 2020/1-29613

Codi intervenció arqueològica: 045/20

Municipi: Barcelona. Ciutat Vella.

Comarca: Barcelonès

Coordenades àrea intervinguda UTM 31N/ETRS89

X: 430631.0 m Y: 4581278.2 m

Z- 7,79 s.n.m.

Protecció: Bens d'interès documental (D)

Promotor: Comunitat de veïns.

Arquitecte tècnic: F. Javier Fernández Moreno.

Tipus d'intervenció : Preventiva

Tipus d'activitat : Excavació i control.

Cronologia: s XVII– s. XX

Dates intervenció: del 24 d'agost al 4 de setembre de 2020.

Direcció: Pere Lluís Artigues Conesa

Empresa Contractista: Tea2 Vertical S.L.

Lloc de dipòsit temporal dels materials: Museu d'Història de Barcelona

Redactor de la memòria: Pere Lluís Artigues i Conesa

2

Paraules Claus: Sanejament, rases, segle XVII, col·lector, segle XIX, segle XX.

Resum: La necessitat de realitzar un nou sanejament a l'edifici fou la causa del control arqueològic durant la que s'efectuaren un total de quatre rases que no afectaren considerablement el subsòl. Com a resultat es va poder documentar l'antic paviment de la porteria, un antic col·lector en desús situat al vestíbul de l'edifici i que es perllongava més enllà sota l'escala, i que es data del moment de construcció de l'edifici a mitjans del segle XIX i anivellacions del segle XVII i de finals del segle XVIII.

1.- INTRODUCCIÓ

Aquesta memòria presenta els resultats obtinguts de la intervenció arqueològica realitzada a l'edifici situat al carrer d'en Robador 6 de Barcelona, districte de Ciutat Vella.

La intervenció arqueològica ha estat motivada per la necessitat de canviar tota la xarxa de sanejament dins dels treballs de rehabilitació d'aquest edifici. Cal remarcar, que la situació de l'edifici en una àrea d'interès arqueològic i d'alt valor històric i per les característiques pròpies de l'edifici, feia del tot necessari el control arqueològic, com queda recollit a la llei 9/93 del patrimoni cultural català i el Decret 78/2002 del Reglament de protecció del patrimoni arqueològic i paleontològic.

La necessitat de realitzar les diferents rases per encabir els nous tubs de sanejament comportava un rebaix del sòl, que feia del tot necessari el control i excavació arqueològica.

Finalitzats els treballs es pot afirmar que s'han assolit els objectius marcats, ampliant el coneixement que es tenia de l'edifici.

Els treballs es van desenvolupar entre els dies 24 d'agost al 4 de setembre de 2020, sota la direcció de l'arqueòleg Pere Lluís Artigues Conesa d'acord amb la corresponent autorització dictada per la Direcció General d'Arxius, Biblioteques, Museus i Patrimoni de la Generalitat de Catalunya amb data del 17 de juliol de 2020, expedient R/N 437 K121-NB 2020/1-29613.

3

Aquesta intervenció ha estat finançada i promoguda per la comunitat de veïns del carrer d'en Robador 6.

Agrair a Jaume Coll Conesa, director del Museu Nacional de Ceràmica i Arts Sumptuàries de València, la seva ajuda en identificar algunes peces ceràmiques recollides a l'excavació.

2. SITUACIÓ.

L'edifici en qüestió està situat en el districte de ciutat Vella, en el denominat barri del Raval, de la ciutat de Barcelona en la finca núm. 6 del carrer d'en Robador, entre el carrer de l'Hospital i el carrer de Sant Rafael.

La seva ubicació queda referenciada en les coordenades UTM 31N/ETRS89:

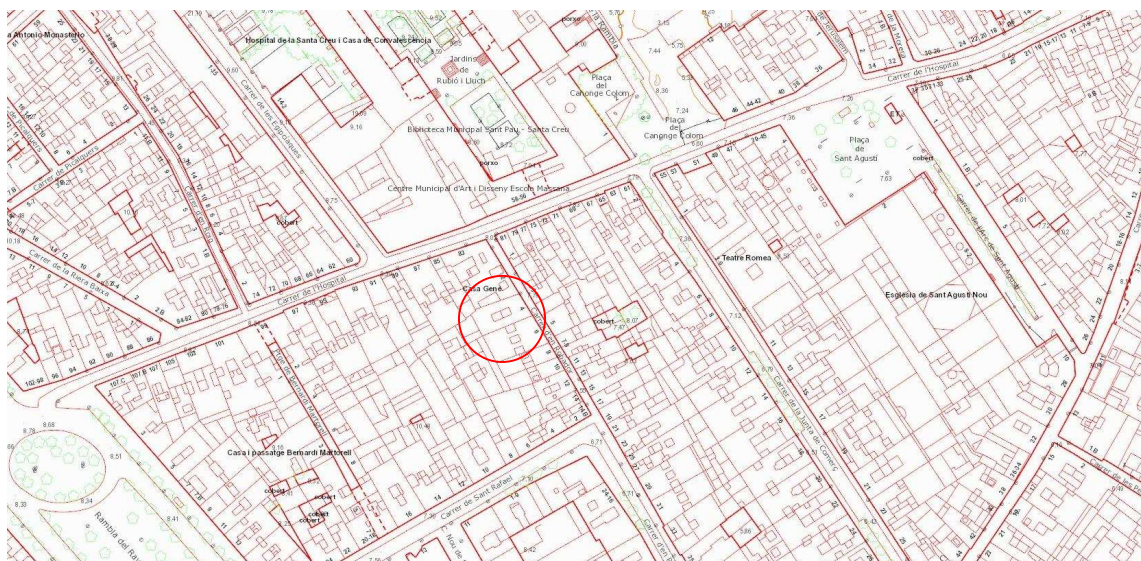
X: 430631.0 m Y: 4581278.2 m

Z- 7,79 s.n.m.

Parcel·la cadastral: 0614917DF3801D



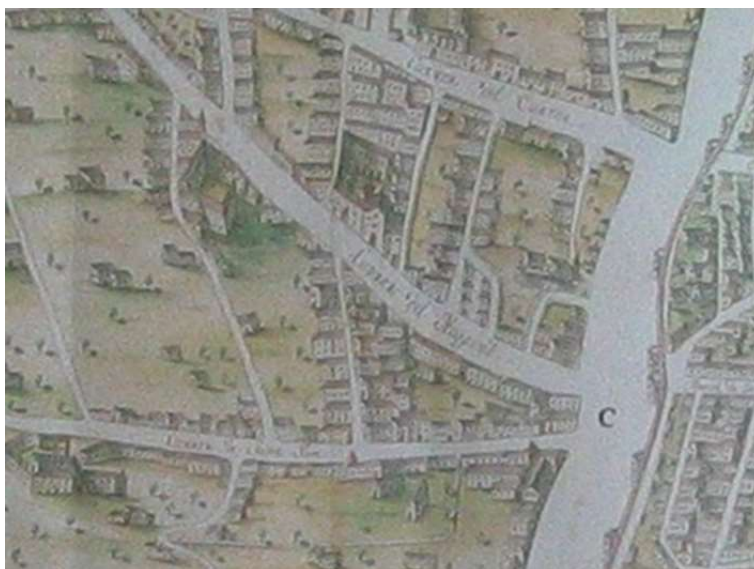
Vista aèria amb la ubicació de l'edifici objecte d'estudi. (ICGC)



Ubicació de l'edifici. (ICGC)

3. DESCRIPCIÓ DE L'EDIFICI.

L'immoble té una superfície, segons la fitxa cadastral, de 256 m² i està format per planta baixa més 4.



Plànol dibuixat per l'arquitecte Francesc Renart datat el 31 de desembre de 1806, i basat en el que hi havia a la secretaria de l'ajuntament de Barcelona corresponent a l'estat de Barcelona durant el setge i ocupació francesa de 1697-99. A la dreta ampliació on es veu el carrer d'en Robador enfront de l'antic hospital de Sant Pau i de la Santa Creu. (Arxiu Capitular de la Catedral de Barcelona)

La façana principal, actualment en restauració, presenta finestres emmarcades i amb una lleixa reforçada amb una espècie de petits permòdols, iguals que els que es poden observar a les finestres de Robador 4. Tot l'edifici sembla del mateix moment sense que s'hagi

constatat element anteriors. Malgrat que segons la fitxa cadastral de l'edifici, diu que és de 1900, en els quarterons de l'arquitecte Miquel Garriga i Roca de 1858, apareix l'edifici grafiat com edificació de nova planta.



6

Plànol elaborat per l'arquitecte Garriga i Roca. (1856-1862) amb la situació de part del carrer d'en Robador. El color groc indica edifici de construcció antiga. El de color gris verdós "mediana existència". El de gris fosc nova construcció com l'edifici que ens ocupa (AHCB).

La façana presenta tres obertures per planta alineades, finestres centrades amb la porta i a banda i banda en línia amb les portalades de la planta baixa balconades de diferents mides. La planta baixa té porta centrada i portalades a banda i banda. Aquest tram inferior de façana presenta una obra mixta, la cara exterior obrada en pedra de Montjuïc imitant un encoixinat mentre que la cara interna és una obra realitzada en maçoneria de maó massís, com s'ha pogut constatar en els murs interiors. Les portalades presenten un arc escarser.

El vestíbul és rectangular i allargat amb diferents reformes. L'excavació ha permès documentar el paviment original format per cairons de ceràmica de 25 x 25 cm. La darrera reforma, realitzada en la dècada del 50, va afectar l'escala en la qual es va tornar a sé folrada amb terratzo, ocultant l'original de ceràmica i cairons envernissat blancs. Al fons, hi ha una escala de veïns a la catalana col·locada en tres trams amb replà intermedi a cada angle i un replà llarg a banda i banda dels pisos.



Carrer d'en Robador amb l'edifici en restauració i al fons l'antic Hospital de la Santa Creu. A la dreta vista general de l'entrada a l'edifici pel carrer Robador 6. (PL Artigues 2020).

7

La resta de la planta baixa està format per dos locals allargats i semi simètrics. Els locals estan formats per dues sales on en la part central se situa el pati de llums, amb l'antiga fossa sèptica, i els lavabos. El local esquerre, a més, té una construcció afegida amb un lavabo més i un vestidor. Al fons dels locals se situen un segon pati de llums.



Planta dels baixos de l'edifici (PLL. Artigues. 2020).

A pesar que el carrer Robador ja està documentat a inicis del segle XVIII, moment que hi ha un important procés de poblament d'aquest sector de la ciutat, durant l'excavació només es van poder documentar algunes anivellacions datades en el segle XVII i XVIII, i cap element associat a estructures d'aquest segle. Cal Recorda, entre les edificacions més importants del carrer, que fen cantonada amb el carrer Sant Pau existia l'antiga presó de dones, denominada "La Galera", construïda entre 1709 i 1710, i de la que es va poder documentar i excavar una part considerable entre l'any 2007 i 2009 (Castillo, Nadal. 2010). A la planimetria del segle XVIII ja apareix representat el carrer, dada que ve reforçada pel fet que el número 5 del carrer presenta en una de les llindes de la porta, la data de 1743, amb el nom de Joan Mas. També el número 7, l'estructura de l'edifici cal situar en el segle XVIII i d'altres. Malgrat això, pel que fa a la cronologia de l'edifici, aquesta cal situar-lo a mitjans del segle XIX, ja que l'edifici presenta característiques d'aquest segle.



Llinda d'una de les portes de Robador 5, en la que es pot llegir JOAN MAS, 1743. (PLI. Artigues 2020)

Al llarg del segle XIX, s'efectuen importants reformes que impliquen la construcció de nous edificis, com el número 2, edificat l'any 1848 pel mestre d'obres Josep Fonserè i propietat de Josep Gener¹, o el número 4, edificat també el 1848 pel mateix mestre obra, essent propietari Llorens Bou². Cal tenir present que el número 4 presenta les mateixes característiques a la façana i distribució, i no es podria descartar que fou edificat al mateix moment. Existeix també el número 12 amb la data de 1851 situada al reixat del finestral de la porta o el número 11 edificat el 1847, també del mestre obra Josep Fonseré³.

¹ <http://cartaarqueologica.bcn.cat/1274>

² <http://cartaarqueologica.bcn.cat/1402>

³ <http://cartaarqueologica.bcn.cat/1405>

La darrera transformació, amb idea de revitalitzar el barri, fou la construcció de la rambla del Raval i la demolició de l'illa de cases compreses entre el carrer Robador, Sant Rafel, Sant Josep Oriol i la rambla del Raval, fins al carrer de Sant Pau amb la construcció de nou habitatges, la Fimoteca de Catalunya i l'Hotel Barceló Raval, creant-se dues noves places, la de Vázquez Montalban i la plaça Salvador Seguí.

4- ANTECEDENTS HISTÒRICO-ARQUEOLÒGICS.

El lloc on se situa l'edifici, es troba en un indret de gran interès històric i arqueològic. Les restes més antigues documentades en aquest sector de la ciutat cal situar-les en el neolític antic, així nivells del bronze antic, localitzades al voltant de Sant Pau del Camp, al carrer Reina Amàlia, Riereta, Nou la Rambla o les més properes al carrer Espalter o Robador amb Sant Rafael. (Gómez, Molist. 2016).

La zona del Raval fou, en època romana, part del que es considerava *ager* de la ciutat de *Barcino* (territori que l'envoltava i estava sota el seu control municipal). En el lloc en concret de l'actuació es troba a tocar d'uns dels eixos principals i via d'accés a la ciutat. Aquest eix viari, sortint de *Barcino* es dirigia a l'oest pel carrer de la Boqueria, carrer de l'Hospital, plaça del Pedró i mercat de Sant Antoni, indrets on s'han localitzat i excavat restes de la Via. A prop d'aquesta via s'han pogut documentar enterrament com a la plaça del Pedró i la Gardunya i diversos mausoleus a Sant Antoni i a la plaça Sant Agustí. (Medina. 2016, Hinojo 2015, Velasco 2012).

Aquest *ager* estava destinat a l'explotació agrícola, prova d'això són les restes de la vil·la documentada a Sant Pau del Camp molt desfigurada amb diferents àmbits i un camp de *dolia* (Artigues 2001, Beltran 2010) i a la plaça de Gardunya amb restes de fonamentacions, un forn i un conjunt important de sitges. (Velasco 2012).

A partir de la baixa edat mitjana Barcelona experimenta un creixement urbà amb una ocupació progressiva del *suburbium* que envoltava la ciutat, que es caracteritzava per ser una zona ocupada per camps i horts. La construcció de la muralla en el segle XIII, obra atribuïda a Jaume I, tindrà un paper unificador que abraça els nuclis que envoltaven la ciutat. Amb Pere el Cerimoniós, al segle XIV, es realitza una nova ampliació, tancant el que actualment es coneix com el Raval. Es van construir quatre portals nous, el de Jonqueres (C/ Tallers), el de Sant Antoni, el de Sant Pau i el de Santa Madrona (Guardia, García. 1992, DDAA. 1999, Sobreques 1992). Una vegada construïdes les muralles el Raval va continuar essent principalment zona de camps, tot i que es van anar construint convents i monestirs, com el convent de Santa Maria de Jerusalem excavat el 2010, a l'actual plaça de la Gardunya (Velasco 2012), o el convent de Sant Josep, en l'actual mercat de la Boqueria (Fàbregas 2003), produint-se una progressiva edificació de cases,

sobretot als terrenys que donaven fronts als camins tradicionals, com serien els actuals carrers Hospital o el de Sant Pau.

La trama urbana d'aquest sector de la ciutat, es va anar articulant a partir de la influència que van exercir els centres religiosos.

El creixement demogràfic comporta al mateix temps una demanda d'atenció hospitalària. Davant d'això la ciutat va fer front a l'assistència dels pobres, apareixen les "cases de malalts". Amb el temps les necessitats assistencial van ser cada cop més imperiosa i en el segle XIV els hospitals de la ciutat queden desbordats, essent necessari un replantejament. Per aquest motiu a principis del segle XV es van fusionar els sis hospitals de la ciutat en un de sol. D'aquesta manera, l'hospital d'en Guitard (1234-1646), el de Bernat Marcús (1166-1401), el de Sant Llätzer (1141-1906), el del canonge Colom (1219-1401), el d'en Pere Vilar (1256-1401) i el de Pere Desvilar (de l'Almoïna) (1308-1841) s'unificarien en l'Hospital de la Santa Creu (1401-1926).

Pel nou Hospital, situat en el que havia estat l'hospital del Canonge Colom, se'n van adquirir més terrenys cap a la banda del carrer del Carme i circumdants, fet que provocar l'enderroc d'edificacions existent (Rodríguez. 1998). Les reformes i millores de l'Hospital no deixarien de realitzar-se fins al segle XIX. Les actuacions arqueològiques realitzades, principalment, en el pati de l'antic hospital s'ha descobert nombroses reformes i com aquest va ser utilitzat com a cementiri, davant el continu augment de la població que patia crisis epidemiològiques (Vázquez. 2010; Ferrer, Tenza. 2016).

Durant el segle XVI i XVII aquesta zona està destinada principalment a tasques de caràcter agrícola. Les actuacions properes varen permetre documentar rases, sitges, fosses i sínies, totes vinculades a aquesta activitat (Piera, 2005; Castillo, Nadal. 2010)

No serà fins al segle XVIII i XIX quan s'inicia la urbanització més intensiva del Raval, provocat també per l'augment demogràfic i la necessitat de construir nous habitatges, instal·lant-se noves indústries, obrim nous carrers, com el d'Espalter o el de Sant Josep Oriol, i parcel·lant horts. Prova de la intensificació d'aquest urbanisme, són les edificacions dempeus del segle XVIII i que encara poden veure a més de les que han estat documentades en excavacions en illes properes, enrunades per a realitzar noves edificacions (Piera, 2005; Castillo, Nadal. 2010).

5. METODOLOGIA DE L'EXCAVACIÓ.

L'actuació s'ha centrat en la realització de diverses 4 rases per tal d'encabir el nou sanejament de l'edifici. Les rases s'iniciaven suaument i amb un pendent del 2 % progressaven fins a connectar amb el tram final en el vestíbul. En el tram final fos necessari baixar a una cota inferior de -60 cm i realitzar un pou de registre pel sifó anterior a la connexió al col·lector del carrer.

Les rases s'ha efectuat de forma manual i a l'hora d'enregistrar els estrats que s'han anat documentant, s'ha utilitzat el mètode proposat per E.C. Harris, assignant un número d'Unitat Estratigràfica (UE) a cadascun dels estrats, estructures, retalls o rebliments que s'han excavat.



Procés d'excavació amb mitjans mecànics i manuals de la rasa4 (PL. Artigues 2020).

S'ha realitzat també la corresponent documentació fotogràfica, en format digital. També s'han dibuixat en planta les estructures que han aparegut i s'han realitzat seccions i s'ha elaborat les corresponents planimetries en suport digital, amb AUTOCAD.

Un altre element per mencionar en aquest apartat és que durant el procés d'excavació es va poder recuperar material ceràmic, tant d'algunes estructures de tàpia, com en els sondejos. El material ha estat rentat i siglat amb el codi de la intervenció arqueològica

facilitada pel Servei d'Arqueologia de Barcelona, **045/20**, seguit de la UE (Unitat estratigràfica) i el diferencial si la peça ha estat dibuixada o apartada pel seu estudi. Seguidament s'ha efectuat l'inventari del material moble recuperat.

Com ja hem esmentat al llarg de tot el procés s'ha efectuat la documentació fotogràfica amb suport digital. Totes les imatges han estat identificades amb un núm. i porten el codi de la intervenció. S'han separat per carpetes i subcarpetes.

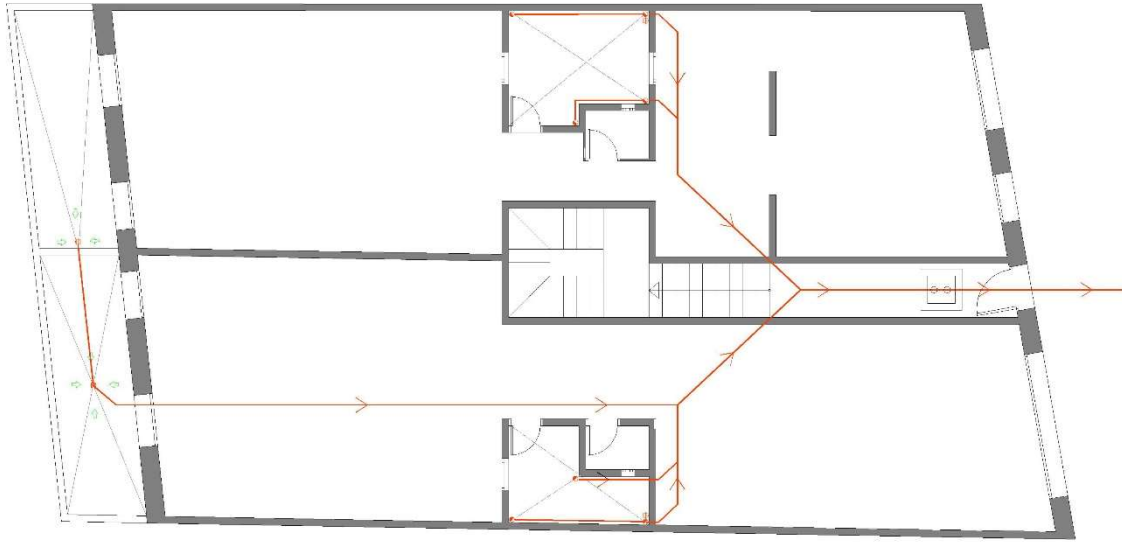
La memòria de la intervenció segueix el protocol marcat en el Manual d'estil per a l'elaboració de memòries d'intervencions arqueològiques i/o paleontològiques del Servei d'Arqueologia i Paleontologia de la Generalitat de Catalunya.



Excavació manual del reble del col·lector UE 206. (PL. Artigues 2020)

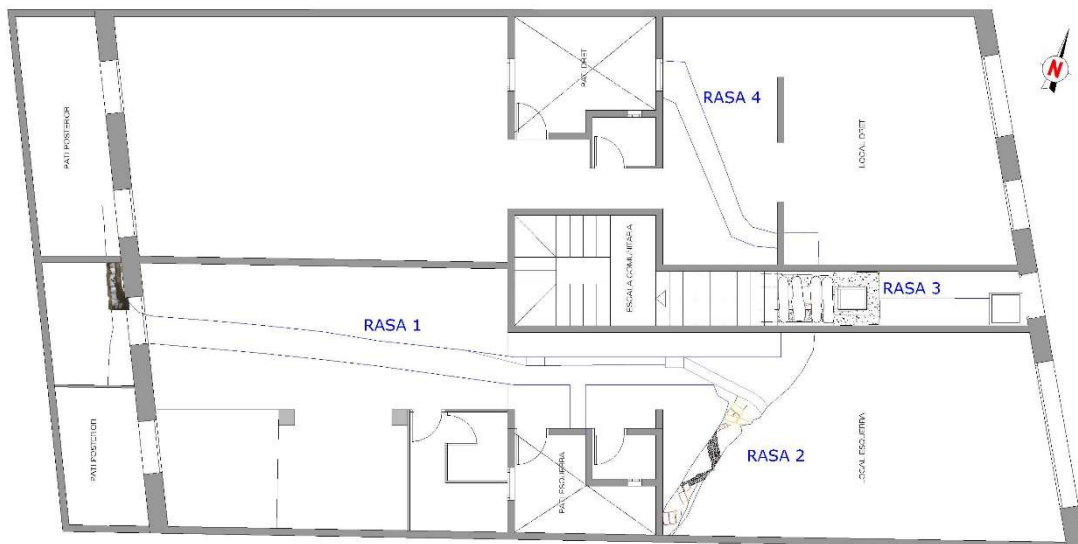
6. RESULTATS DE LA INTERVENCIÓ.

L'actuació al carrer d'en Robador 6 estava motivada per la necessitat de canviar tot el sistema de sanejament, dintre del procés de rehabilitació de l'edifici. Per aquest motiu fou necessari realitzar un total de quatre rases a la planta baixa, dos en el local esquerre (sector 1), una en el vestíbul (sector 2) i una quarta en el local dret (sector 3).



Plana baixa amb el marcat inicial de les rases del nou sanejament (F.J.Fernandez. 2020)

14



Situació final de les rases amb les restes més significatives. (PLL. Artigues. 2020)

Els locals es distribueixen en dos àmbits, el que dóna al carrer que acostuma a ser més gran, i el posterior. En el centre del local un pati de llums on està situada l'antiga fossa sèptica i un segon pati, de dimensions més reduïdes, a la part posterior. Els dos àmbits es

troben en cotes diferents, situant-se entre 15 i 20 cm per sota l'àmbit posterior, fet que també comporta diferències en l'estratigrafia.

Un cop replantejades les rases s'inicià l'aixecament del paviment. Per a fer més entenedor el procés es farà la descripció per rases.

Rasa 1. (Sector 1)

Aquesta rasa se situa en el centre del local esquerre. És la de dimensió major amb una longitud de 14,19 metres i una amplada de 0,60 metres. El rebaix efectuat venia marcat per la necessitat de mantenir un pendent pel nou sanejament. La cota aconseguida a l'inici era de -0,30 metres, assolint en el tram final, punt de connexió amb la rasa 2, una fondària màxima de 0,60 metres.

La rasa inicia en el pati posterior, amb una petita rasa transversal que uneix els dos desguassos dels patis posteriors. En el punt de contacte entre els dos patis, es va poder documentar les restes d'un antic desguàs (UE 106) realitzat en obra aprofitant rajoles decorades en blaus, molt típiques del segle XIX, que fou aprofitat per encabir el nou tub de PVC.



Conducció UE 106 i imatge de la rajola utilitzada (PLI. Artigues. 2020)

En iniciar la rasa en direcció al carrer, es va poder constatar la presència de desguassos anteriors, una part realitzats en PVC i d'altres amb tubs de fibrociment amb petites caixes

de registre i connexió. Davant la troballa d'aquests tubs de fibrociment, optà per desplaçar la rasa per evitar tocar-los.

Pel que fa a l'estratigrafia a la banda de ponent, eliminat el paviment, UE 103, una obra contemporània realitzada amb rajoles de terratzo de 30 x 30 x 2,5 cm i la seva preparació UE 104 d'uns 10 cm de gruix, es va poder excavar l'estrat UE 105, un estrat argilós fosc amb taques vermelloses, que es va poder datar en el segle XVII.



16

Tall estratigràfic del tram oest de la rasa 1, paviment UE 103, la seva preparació o base de ciment UE 104 i l'estrat argilós UE 105 (PLI. Artigues 2020)

El tram de llevant, on el sòl estava a una cota més alta, presentava el mateix tipus de paviment, UE 100, rajola de terratzo de 30 x 30 cm de costat amb una preparació de morter i ciment d'uns 10 cm de gruix (UE 101). Eliminat el paviment i la seva preparació, es documentà l'estrat UE 102, una anivellació argilosa amb força material constructiu que cobria les antigues conduccions de l'edifici. Format en aquest tram per un tub de ciment de 30 centímetres de diàmetre, al que desguassava un embornal del pati de llums central.

Rasa 2. (Sector 1)

Aquesta rasa seria per a ubicar el sanejament dels baixants del pati de llums que aboquen a l'angle sud-oest de l'àmbit primer del local esquerre. La rasa travessa en diagonal i busca el punt final de la rasa 1, prosseguint fins al vestíbul de la casa. La longitud era de 5,30 metres de llarg i uns 0,60 d'ample, assolint una fondària de 0,40 m a inici de la rasa i 0,60 amb el punt d'unió amb la rasa 1.

Igual que la rasa 1, en el tram de llevant, eliminat el paviment UE 100 i la seva preparació aparegué un nivell d'uns 15 cm de gruix argilós amb força material constructiu, que cobria les conduccions que estaven en ús. Aquestes eren, la conducció dels baixants del pati obert i les dels lavabos del local amb més d'un segon grup de baixant exteriors. Aquestes conduccions estaven realitzades amb maons massisso rectangulars de 30 x 14,5 x 3,5 cm, formant una caixa rectangular, maó pla per a la base i la coberta i de cantell per a les parets, intercalant algun maó foradat més modern d'alguna actuació o reforma.

Aquestes conduccions van ser eliminades, rebaixant la rasa fins a una cota de -0,40 metres, aparegué un estrat argilós de color vermell força compacte i sense material.



Punt de connexió de la rasa 1 i rasa 2, on són visibles dues conduccions d'aigües brutes que estaven en ús. La conducció dels lavabos i baixants desemboquen en la conducció principal realitzada amb un tub de ciment i maó (PLI. Artigues. 2020)

Rasa 3. (Sector 2)

Aquesta rasa es va realitzar a tocar del mur de carregar sud, la UE 213, donat que l'entrada de serveis, com aigua i gas, impediéu poder efectuar-la centrada. Era la rasa que a més fondària es va excavar, donat que les cotes d'entrada de les rases dels locals era ja de -0,60 metres i devia continuar baixant fins a aconseguir localitzat la boca de connexió amb el clavegueram del carrer Robador. La necessitat de realitzar una caixa de registre per a la col·locació d'un sifó, fou necessari el rebaix a tocar de la fonamentació fins a la cota de -1,60 metres. La nova caixa va aprofitar una existent i en desús que feia 0,60 m de costat i fondària.

Eliminat el paviment del vestíbul, una obra mixta de terratzo i rajoles blanques, UE 200, apareguéu una anivellació formada completament de runa (UE 201), que havia pujat el terra uns 25 cm, ocultant el primer graó de l'escala. Seguidament va quedar a la vista el paviment original del vestíbul (UE 202), format per cairons de ceràmica de 25 x 25 x 2 cm. Centrat en el paviment hi havia una trapa (UE 203) d'uns 40 cm de costat amb el marc estava realitzada per quatre pedres rectangulars amb un encaix en la cara interior per la tapadora. Aquesta tapa era formar per rajoles i morter de calç amb un nucli metàl·lic per reforçar-la.

La trapa donava accés a un antic col·lector, que arrencava des d'aquest punt i es perllongava per sota de l'escala de veïns, però que no ha estat possible veure on acaba ni la resta del recorregut per estar completament reblerta de runa.

Aquest col·lector, UE 206, estava obrat amb parets de maons massissos, de 29,5 x 14,5 x 3 cm, col·locats plans excepte el tancament est que és de maçoneria mixta de maons i pedra, que a més era la més ampla d'uns 27 cm aproximadament. La seva coberta (UE 207) estava realitzada amb lloses rectangulars de pedra que intercalava entre elles rajoles i maons lligats amb morter de calç. El col·lector devia estar en ús fins dates molt recent, ja que conserva a l'angle superior esquerra del tancament est la sortida d'un tub de ciment que comunica amb el clavegueram del carrer.

El col·lector se situava completament centrat en el vestíbul i es va poder constatar que la seva rasa constructiva, UE 214, tallava els estrats UE 208 i 209. Per a poder encabir el nou tub, fou necessari desmuntar parcialment el col·lector.



Trapa del col·lector amb restes de la seva tapadora. (PLI. Artigues. 2020)



Vista de la trapa sense tapadora i de l'interior del col·lector. (PLI. Artigues 2020)



Vista en planta de part de la coberta del col·lector També es pot observar el graó que havia quedat ocult pel canvi de cota del paviment i l'acabat amb rajola blanca del seu davant (PL. Artigues 2020)



Interior del col·lector completament reblert per runa. (PLI. Artigues 2020)

Per sota del paviment UE 202, es va poder documentar la seva anivellació formada per runa i morter, que també cobria el col·lector. Per sota l'anivellació aparegué l'estrat UE 208, format també amb restes de runa però que es pot datar a finals del segle XVIII. L'estrat UE 208, és un nivell d'argila força compacte, molt semblant a l'estrat UE 107 documentat al local esquerre, que no ha donat materials.

Rasa 4. (Sector 3)

Aquesta rasa creuava en diagonal, des del pati de llums central del local dret fins al vestíbul de l'edifici, buscant el punt de connexió amb la rasa 3, als peus de l'escala comunitària.

Eliminat el paviment i la seva preparació, UE 300 i 301, format per rajoles rectangulars disposades a la mescla, però molt modernes per què estaven lligades amb ciment per una reforma força recent segons el propietari del local, aparegué una anivellació formada per runa amb material d'obra contemporani, maons, rajoles, terratzo i plàstics. Seguidament es documentà una capa de morter molt fina d'un centímetre de gruix (UE 303) i per sota una nova anivellació més antiga amb material constructiu com teula i maó massís, que es va poder datar durant la segona meitat del segle XVIII, (UE 304).



Tall estratigràfic de la rasa 3 (PLI. Artigues 2020)

La rasa havia de recollir les aigües dels baixants situats al pati de llum. Per la qual cosa es van buscar les conduccions, aixecant el terra perimetralment. Amb aquesta cerca es va poder constatar l'existència d'una antiga fossa sèptica amb coberta en volta catalana.

Paraments interiors. Planta baixa.

Tots els paraments interiors eren visibles gràcies al fet que havien estat repicats i deixaven veure l'obra constructiva. La totalitat dels murs són, una obra de maçoneria formada per maons massisso col·locats plans i lligats amb morter de calç blanc, tant els murs confrontats amb les finques veïnes, com els envans interiors que funcionen com a murs de càrrega.

Cal destacar el mur divisor i entre locals a l'àmbit posterior, on es pot observar una porta tapiada.

El sostre està realitzat amb bigues rectangulars de fusta amb aresta motllurada i revoltos a la catalana. Les bigues col·locades de traves, descansen sobre els murs de càrrega.



Esquerra vista del sostre fet amb revoltos. Dreta porta tapiada en el mur divisor (PLI. Artigues. 2020)

Per altra banda, el mur de façana presenta una obra mixta, la cara exterior, és de pedra de Montjuïc, formant una mena d'encoixinat, mentre que la cara interna és de maó.

7. MATERIAL MOBLE.

Tot el material ceràmic recuperat respon pràcticament a les diferents anivellacions del solar anteriors a la construcció de l'edifici. Tres són els estrats que han proporcionat aquest material, les UE 102, 105, 208 i 304.

La UE 102 i 105, són anivellacions argiloses fosques amb taques vermelloses, associades amb tota seguretat a l'activitat agrícola portada a terme durant el segle XVII. El material recuperat permet datar-los en aquest segle, amb plats decorats en blau amb motius vegetals i escudelles denominades sagnadores (Batllori. 1974). També s'han recuperat fragments de ceràmica baix medieval de tallers valencians decorats en blau, amb motiu de la palmeta radial, i gran quantitat de ceràmica comuna vidrada (olles, gibrells, i servidores).

L'estrat UE 208, presenta unes característiques semblants a les UE 102 i 105, argiles fosques amb taques vermelles que li proporcionen una tonalitat vermellosa. El material recuperat presenta un gran ventall cronològic que abraça des del segle XVI en endavant. També són abundants les ceràmiques del segle XVII, sobretot en reflex metàl·lic amb motius vegetals o sanefes de línies trenades (Cerdà 2001).



Alguns exemples de ceràmica decorada en reflex metàl·lic català. A la part superior esquerra una escudella amb motius de línies trenades, motiu que ja era utilitzat a finals del segle XVI. Superior dreta, plat decorat amb motiu de pinzell-pinta, molt propi del segle XVI i primer quart del segle XVII. Fragments inferiors, plat amb motius vegetals dates en el segle XVII (PLI. Artigues. 2020)

Pel que fa al material més modern, cal situar-lo en el darrer quart del segle XVIII, tenim plats decorats en blau, amb el motiu de l'arracada (045/20-208-1) o una imitació del que podria ser una simplificació ornamental de les sèries denominades Berain (045/20-208-2) (Coll 1998). La ceràmica policroma ens ha proporcionat diversos fragments de plats, potser el més interessant és la 045/20-208-5, un ramillet de flors de tipus neoclàssic, del

que podria ser considerat les denominades “flors alemanyes” introduïdes en les darreres dècades del segle XVIII, perdurant fins ben entrat el segle XIX (Coll. 2008)

Una segona peça seria la 045/20-208-4, plat amb coberta marró i decorat en punts gros i manganès. Possiblement d'algun taller català, segurament Mataró. Aquestes produccions s'inicien ja afins la del segle XVIII, perdurant en bona part del segle XIX.

El darrer estrat és la UE 304, format per una anivellació de runa. Aquest estrat documentat en la rasa 3, queda en una cota superior els anteriors, ja que el desnivell del terreny fa pendent. El material recuperat permet situar aquesta anivellació durant la segona meitat del segle XVIII gràcies a fragment de ceràmica de tallers catalans decorats en blau de la sèrie denominada d'influència francesa (Batllori, 1974, Coll 1998).



Superior esquerra, fons de plat decorat amb motiu foral neoclàssic de finals del segle XVIII. Fragment superior dreta, vora de plat de taller català amb decoració en groc i manganès. Imatge inferior, vora de plat de la sèrie d'influència francesa (PLI. Artigues 2020)

LÀMINES DE DIBUIX.

Làmina 1.

045/20-106-1. Perfil complet de rajola decorada en Blau. Segle XIX

Làmina 2.

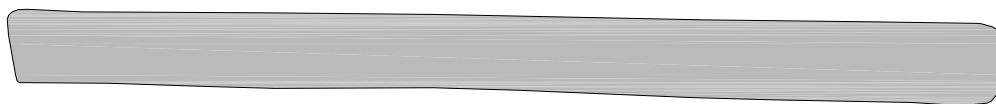
045/20-218-2. Fragment de plat decorat en blau, sèrie de l'arracada. Taller català. Finals del segle XVIII.

045/20-208-2. Vora de plat decorat en blau, motiu línies concèntriques amb punt intercalats. Referència semblant a les realitzades de tipus *Berain*. Segle XVIII.

045/20-208-4. Vora de plat amb coberta marró decorat en groc i manganès. Finals del segle XVIII, principis del segle XIX. Possible taller Mataró.

045/20-208-5. Fons de plat amb motius vegetals neoclàssic, imitació del tipus "Flors Alemanyes". Possible taller català. Finals del segle XVIII

045/20-304-1. Vora de plat decorat en blau, sèrie sanefa d'influència francesa. Motius línia d'arcs intercalant de punts. Taller català segona meitat del segle XVIII.



045-20-106-1



INTERVENCIÓ:

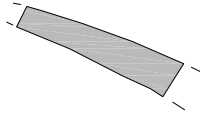
045/20. Robador 6. 2020.
Ciutat Vella. Barcelona

DIN A4

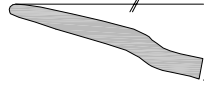
Escala:
1:1

Núm.

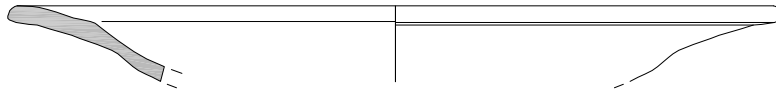
01



045-20-208-2



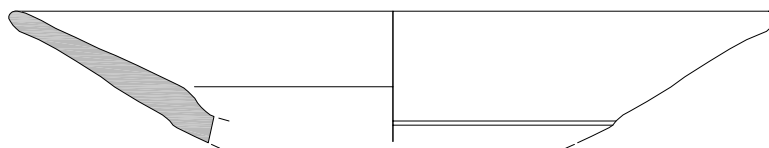
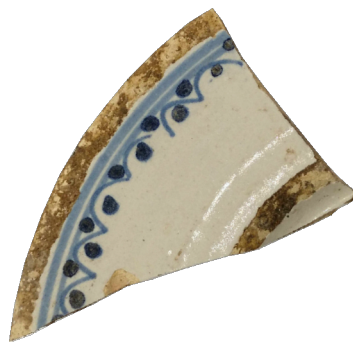
045-20-208-3



045-20-208-4



045-20-208-5



045-20-304-1

INTERVENCIÓ:

045/20. Robador 6. 2020.
Ciutat Vella. Barcelona

DIN A4

Escala:

1:2

Núm.

02

8. CONCLUSIONS

L'actuació arqueològica al número 6 del carrer d'en Robador, venia motivada pel canvi dels sanejaments dintre del procés de rehabilitació de l'edifici. Per la qual cosa es van realitzar un total de quatre rases: dos en el local esquerre, una en el local dret i la principal en el vestíbul.

Com a resultat s'han pogut documentar diferents anivellacions, datades una el segle XVII i les restants durant el segle XVIII. L'anivellació més antiga, UE 105, estaria vinculada amb l'activitat agrícola a aquesta àrea durant segle XVII i del que existeixen força evidències documentades en actuacions arqueològiques properes. Els altres estrats respondrien a les anivellacions efectuades a la zona durant el procés edificatiu que va tenir aquest sector durant el segle XVIII, la UE 208 i 304. No podem oblidar que aquest carrer ja existia durant aquest segle, moment en què fou construït, entre d'altres, l'antiga presó de dones "La Galera", a més d'existir actualment edificis dempeus d'aquest segle, com els números 5 i 9.

Malgrat això, no s'ha localitzat cap estructura que pugui ser adscrita al segle XVIII, essent totes del moment constructiu de l'edifici, que amb tota seguretat es devia realitzar a mitjans del segle XIX, datació aconseguida, no només per les característiques constructives, també pel fet de la seva aparença amb Robador 4, edificat l'any 1448 pel mestre d'obres Josep Fonserè, és idèntica.

Aquest moment s'ha documentat un col·lector (UE 203, 206 i 207) situat en el centre del vestíbul, que es perllongava a ponent per sota de l'escala de veïns. També el paviment de cairons del vestíbul (UE 202) així com part de les conduccions aparegudes a la rasa 2, obrades amb maons, o la conducció UE 109 que aprofita rajoles del segle XIX.

La resta d'estructures responen a sanejaments més moderns en PVC, de ciment o fibrociment i la pavimentació en terratzo, típica de la dècada del 50, dels locals i vestíbul.

9. BIBLIOGRAFIA.

ARTIGUES CONESA, Pere Lluís. (2001). *Memòria de la intervenció arqueològica al carrer Sant Pau, 116, cantonada amb carrer de la Reina Amalia i carrer Carretes*” campanya 1999. Inèdit. Arxiu Servei d'Arqueologia.

BATLLORI I MUNNÉ, Andreu; Lluís M^a LLUBIA I MUNNÉ. (1974). *Ceràmica Catalana Decorada*. Ed. Vicens Vives. Barcelona.

BALAGUER. Victor. (1866). *Las Calles de Barcelona*. Vol. 2. Edició facsímil de 1982. Monterrey Ediciones. Madrid.

BAUÇÀ DE MIRABÓ GRALLA, Concepción. (2008). *La Real Cartuja de Valldemosa. Formación y evolución de su patrimonio histórico-artístico*. Universitat de les Illes Balears. Palma de Mallorca.

BELTRAN DE HERÉDIA, Julia. (2010) “ La cristianización del suburbium de Barcino” *Monografías de arqueología cordobesa*. 18. Córdoba.

CASTILLO GÓMEZ, Rony José; NADAL ROMA, Esteve. (2010). *Intervenció arqueològica al c/ d'Espalter, 1b-11c; c/ de Sant Pau 66; c/ de Sant Josep Oriol, 7-11, pl. de Salvador Seguí*. Codi 029/07. Arxiu Servei d'arqueologia de Barcelona.

CERDÀ I MELLADO, Josep Antoni.(2001). *La ceràmica catalana del segle XVII trobada a la plaça Gran (Mataró)*. Barcelona.

CIRICI, A. (1971). *Barcelona, pam a pam*. Ed. Teide. 6 ena edició. Barcelona.

COLL CONESA, Jaume. (1998). *Mallorca i el comerç de la ceràmica a la Mediterrània*. Catàleg exposició. Fundació “la Caixa”, Govern Balear. Barcelona.

COLL CONESA, Jaume. (2008). “La loza decorada en España” *Ars Longa núm. 17*. Universitat de València. València.

COLL CONESA, Jaume. (2011). *Manual de ceràmica medieval y moderna*. Museo arqueológico regional. Alcalá de Henares.

DDAA. *Diccionari visual de la construcció*. (2001). Generalitat de Catalunya. Departament de Política Territorial i Obres Públiques. Termcat.

DDAA. (1999). *La Barcelona Gòtica*. Catàleg de l'exposició. Museu d'Història de la ciutat de Barcelona. Barcelona.

GÓMEZ, Anna, MOLIST, Miquel. (2016). “La prehistòria al Pla de Barcelona. Documents per a una nova síntesi” *Documents 11*. MUHBA. Barcelona.

GUARDIA, Manuel, ESPUCHE, Albert Garcia (1992). “Consolidació d'una estructura urbana: 1300-1516”. *Història de Barcelona*. Vol. 3. Gran Enciclopèdia Catalana. Barcelona.

FÀBREGAS, Marta, SUBIRANAS, Carme. (2003). “Intervenció arqueològica al Mercat de Sant Josep. La Boqueria (Barcelona)” *Actes del II Congrés d'arqueologia medieval i moderna de Catalunya*. Sant Cugat del Vallès 18-21 abril 2002.

FERRER ÀLVAREZ, Conxita; TENZA FERRER, Alba. (2016). *Memòria de la intervenció arqueològica al carrer de l'Hospital 56-58. Jardins de Rubió i Lluch. Districte de ciutat Vella, Barcelona. (Barcelonès). Codi 1113/14*. Arxiu Servei d'Arqueologia de Barcelona.

HARRIS, E.C. (1991): *Principios de estratigrafia arqueológica*. Barcelona.

28

HINOJO GARCÍA, Emiliano. (2015) “Intervencions arqueològiques al mercat de Sant Antoni: noves dades sobre la xarxa viària, l'ocupació i l'estructuració del pla de Barcelona des d'època romana i de la fortificació abaluardada del segle XVII” *Tribuna d'arqueologia 2014-2015*. Departament de Cultura. Generalitat de Catalunya.

MEDINA, Esther (2016). “Una necròpolis al costat de la via romana de la plaça del Pedró (Barcelona)” *QUARHIS. 12*. MUHBA. Barcelona

MIRÓ ALAIX, Carme, RAMOS I RUIZ, Jordi. (2013). “Un exemple d'exploració de la carta arqueològica de Barcelona: les vil·les i els petits assentaments agrícoles. Una primera radiografia del *Territorium*” *QUARHIS 9*. MUHBA. Barcelona.

PIERA SANCERNI, Joan. (2005). *Memòria de la intervenció arqueològica a l'illa Robador: C/Robador, Sant Rafel, Sant Josep Oriol i Sadurní. Ciutat Vella, Barcelona. Codi 125/04*. Arxiu Servei d'arqueologia de Barcelona.

VÁQUEZ ÁLVAREZ, Daniel. (2010). *Memòria de la intervenció arqueològica al carrer de l'Hospital 56-58. Jardins de Rubió i Lluch. Codi 017/07*". Arxiu Servei d'Arqueologia Barcelona.

VELASCO, Albert. (2012). "Plaça de la Gardunya." *Anuari d'arqueologia i patrimoni de Barcelona. 2012*. Servei d'arqueologia de Barcelona. Barcelona.

Recursos web

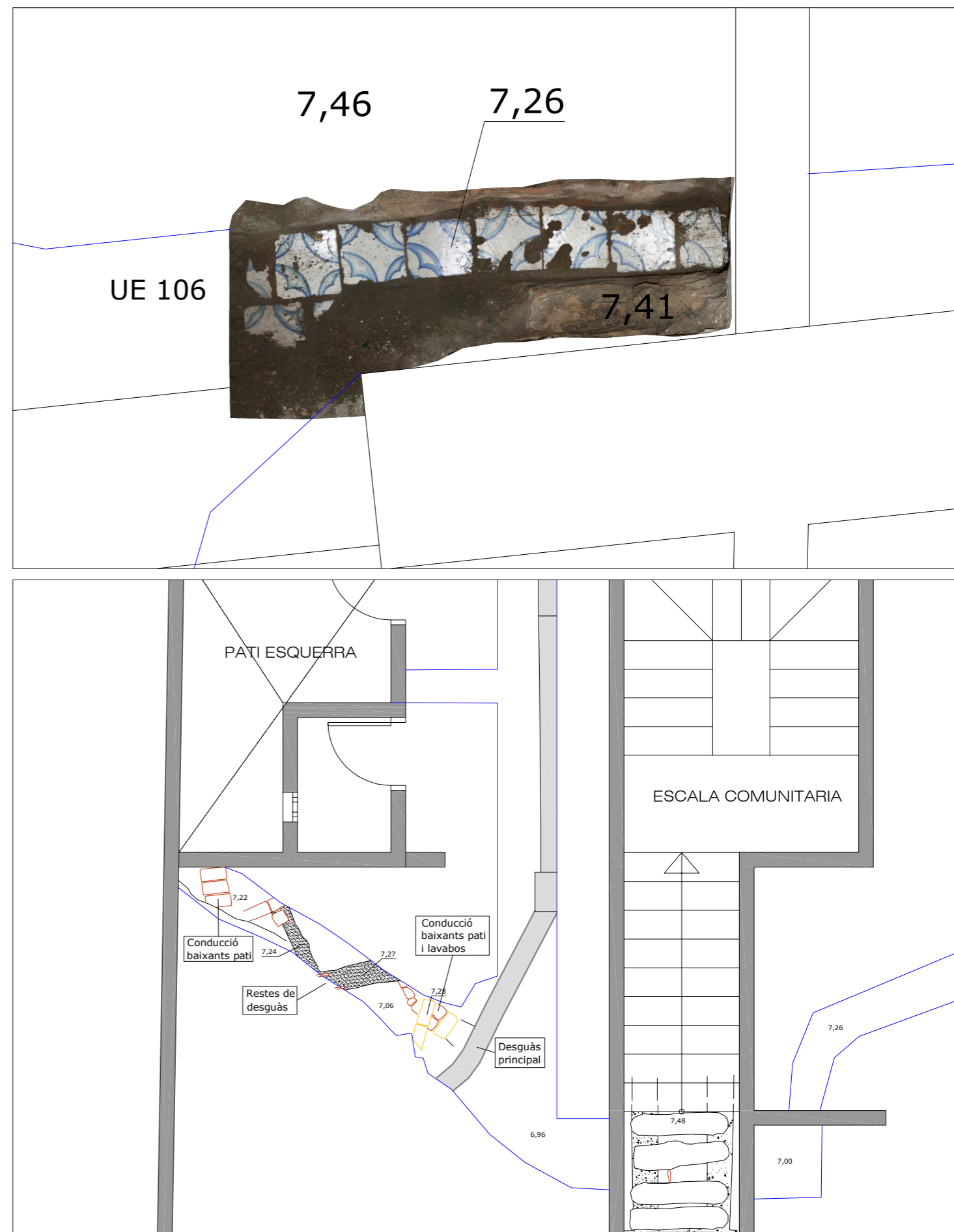
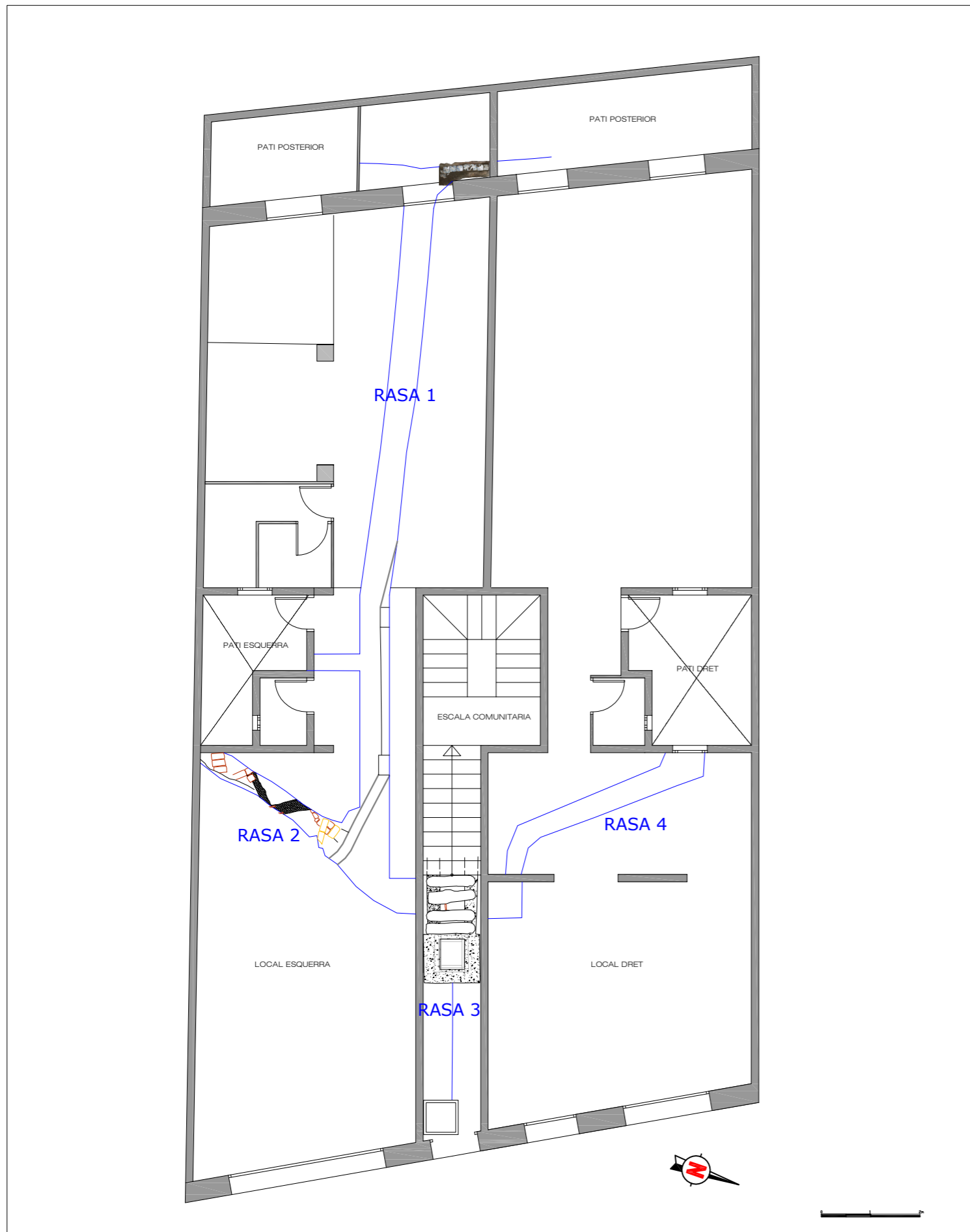
<http://cartotecadigital.icc.cat>

<http://cartaarqueologica.bcn.cat/>

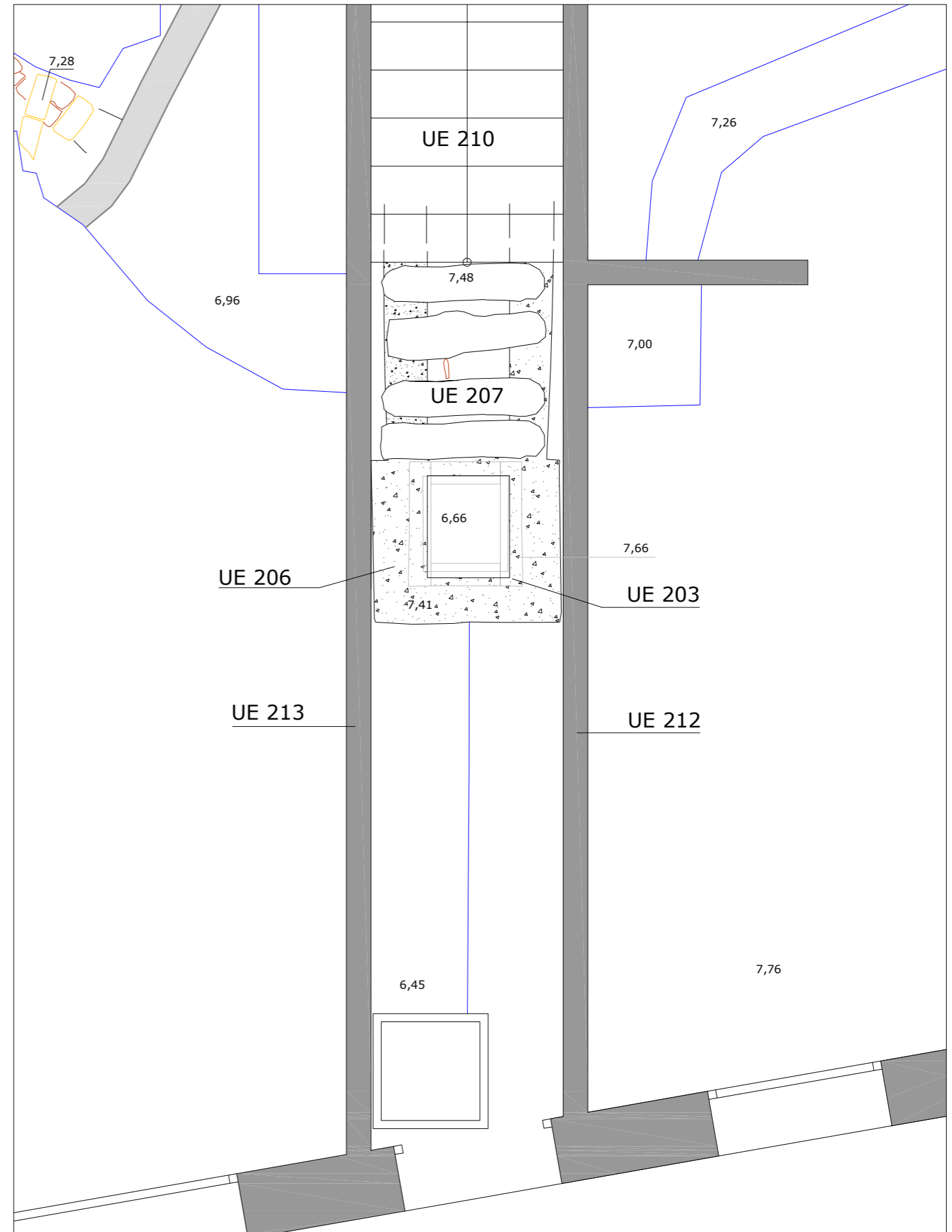
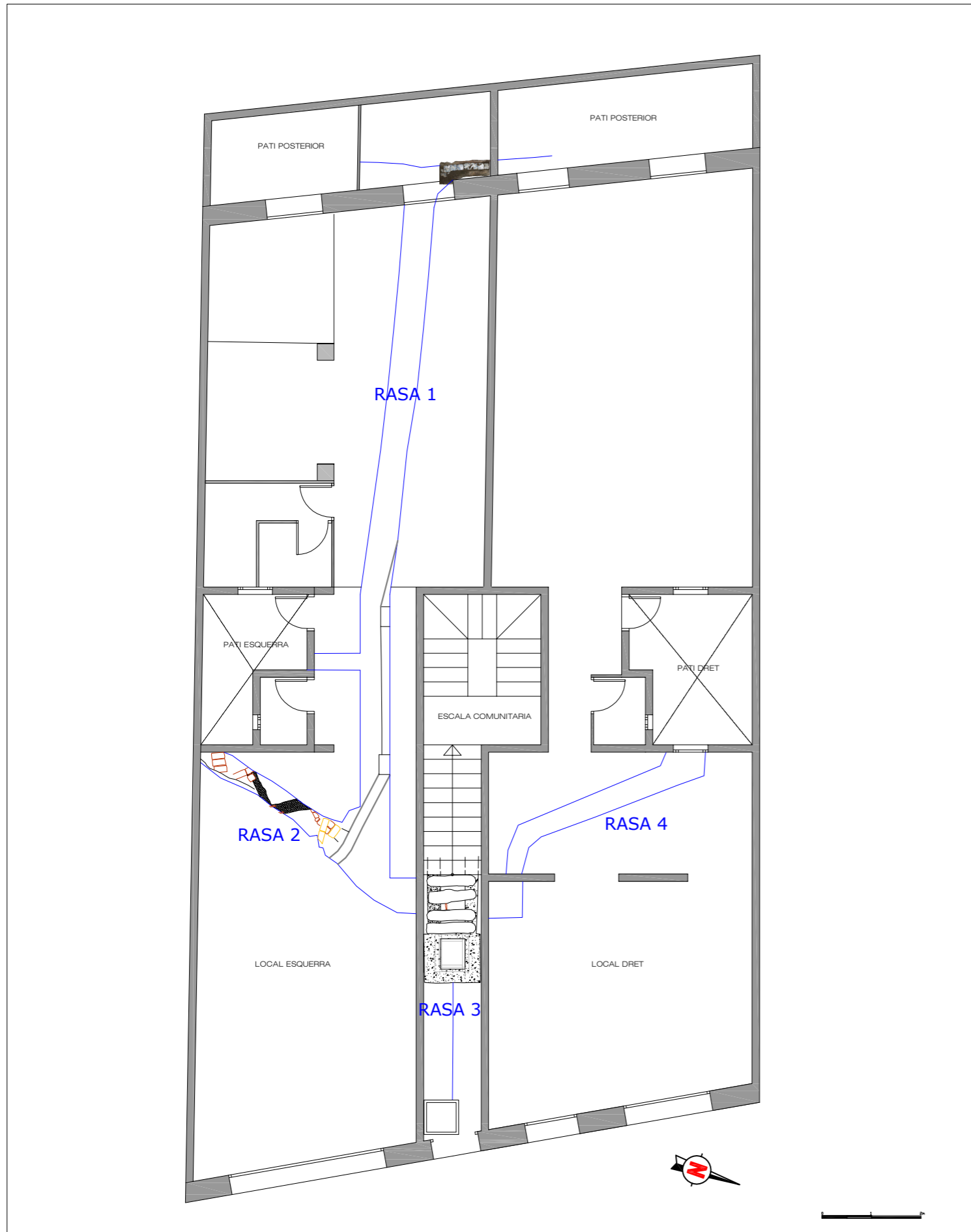
<http://ceres.mcu.es/pages/SimpleSearch?Museo=MNC>

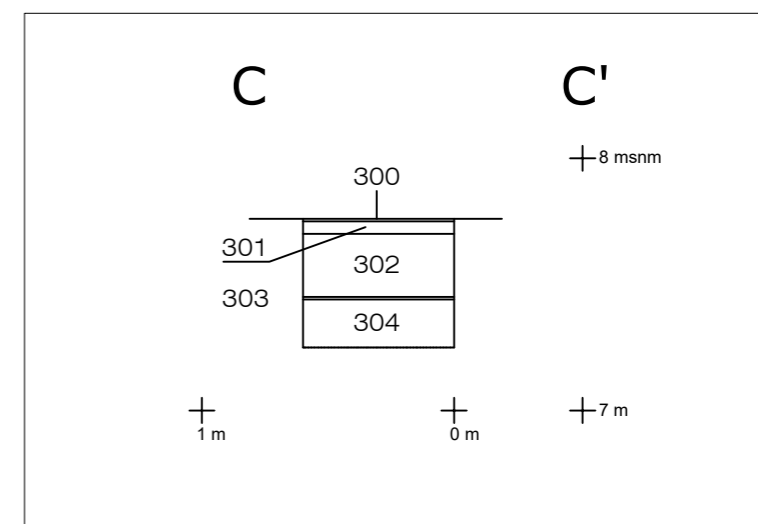
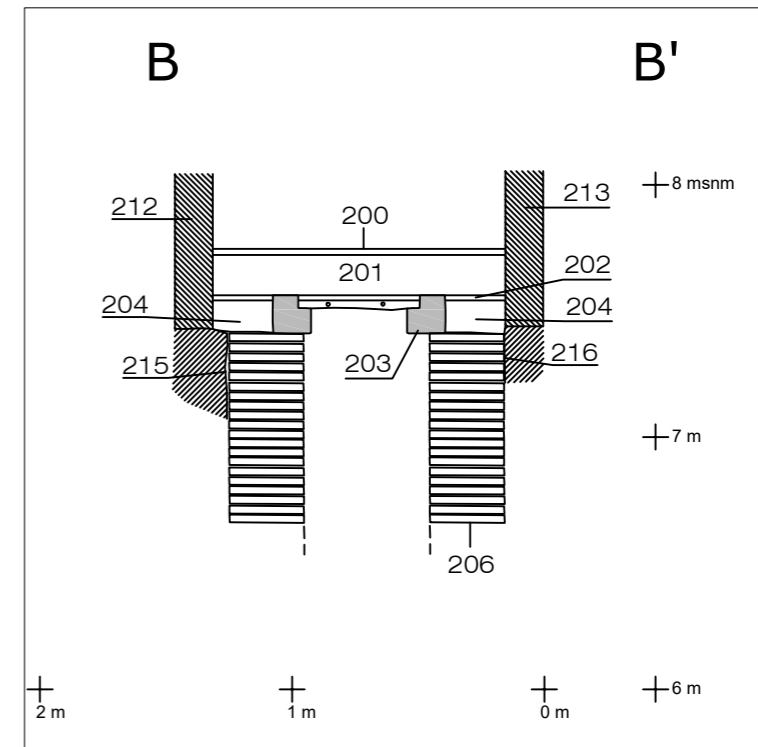
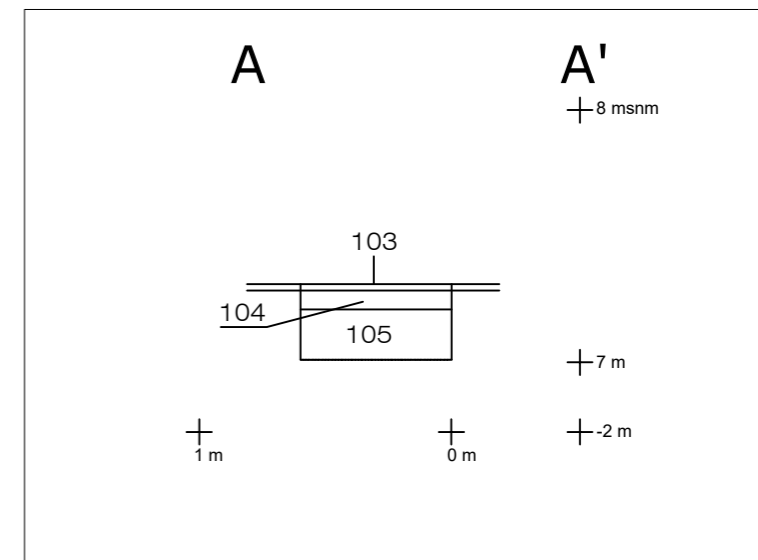
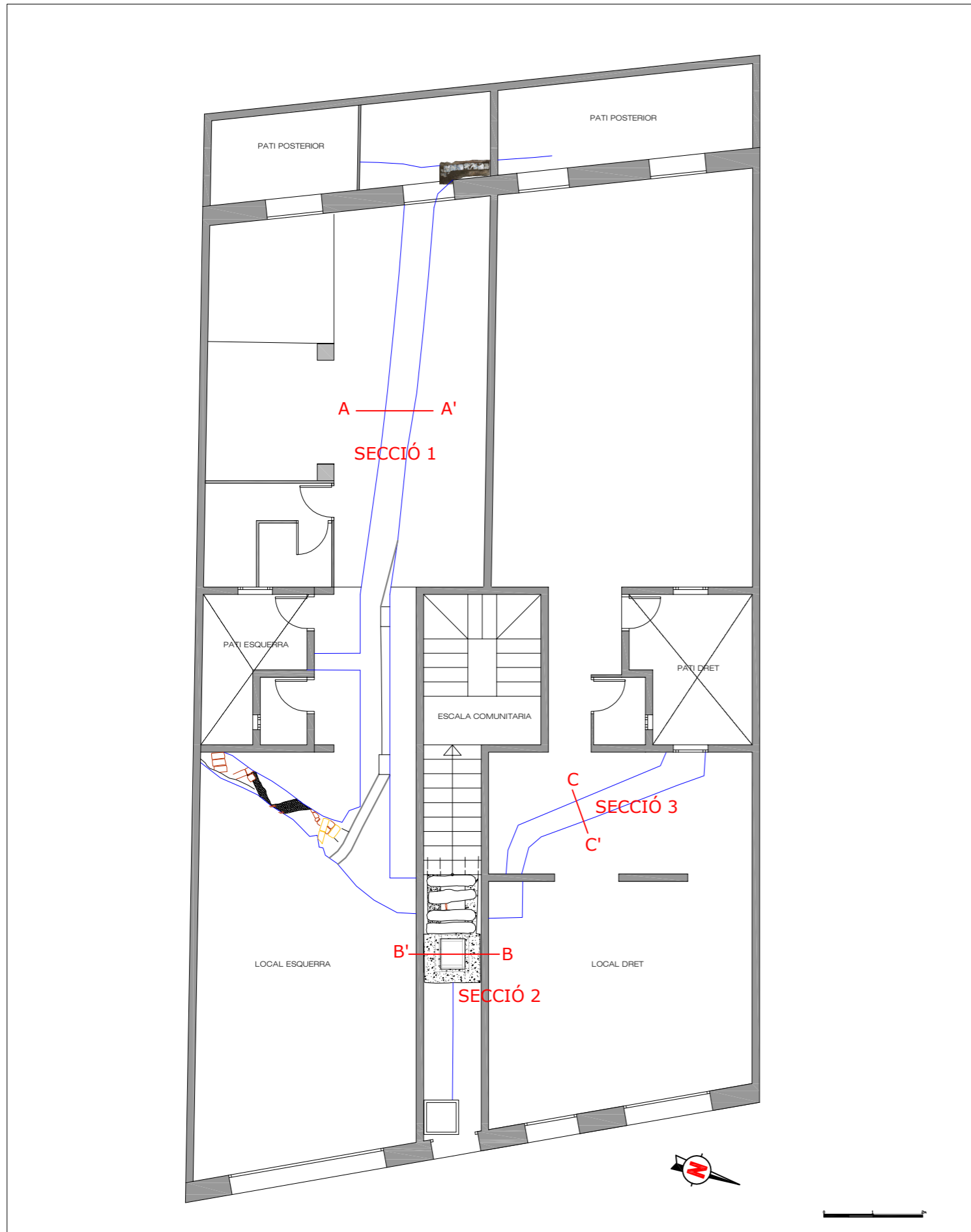
ANNEXOS

01. Situació del solar. E: 1/2000
02. Situació del solar. E: 1/500
03. Planta amb la situació de les rases i estructures. E: 1/100; 1/ 50; 1/10
04. Planta del col·lector. E: 1/100; 1/30
05. Seccions. E: 1/100; 1/30



Carrer d'en Robador 6. Codi: 045/20	BARCELONA. BARCELONÈS	Direcció arqueològica: Pere Lluís Artigues	DIN A3	Escala: 1:100 1:10 1:50	TÍTOL DEL PLÀNOL	Situació de les rases i resultats arqueològic.
	Base: F.J. Fernández	AUTOR: Pere Lluís Artigues Conesa.				





INVENTARI CERÀMIC

LLISTAT D'INVENTARI DE MATERIALS

Num identificació	Tipus		Centre d'arqueologia urbana de Barcelona
		13104	t.s. itàlica
11000	Prehistòrica	13105	t.s. tardo-itàlica
11001	Neolítica	13106	t.s. sudgàl.lica
11050	del Coure	13107	t.s. marmorata
11100	del Bronze	13108	t.s. hispànica
11101	del Bronze àntic	13109	t.s. hispànica tardana
11102	del Bronze mig	13110	t.s. hispànica indeterminada
11103	del Bronze final	13111	t.s. africana A
12000	Protohistòrica sense determinar	13112	t.s. africana A/D
12001	Feno-púnica indeterminada	13113	t.s. africana A/C
12002	Feno-púnica engalba vermell	13114	t.s. africana C
12003	Feno-púnica engalba negre	13115	t.s. africana D
12004	Feno-púnica comuna	13116	t.s. africana indeterminada
12005	grega d'occident	13117	imitacions t.s. hispànica
12050	roja a torn	13118	t.s. clara B
12051	engalba roja	13119	t.s. lucente
12052	pintada	13120	paleocristiana grisa
12053	comuna ibèrica	13121	paleocristiana ataronjada
12054	grisa de la costa catalana	13122	late Roman C
12055	grollera	13123	produccions orientals
12056	grans recipient d'emmagatzematge	13124	vidrada romana
13001	grega indeterminada	13125	imitacions Clara D
13002	buchero nero	13126	paleocristiana pintada
13003	àtica figures negres	13150	parets fines indeterminades
13004	àtica figures vermelles	13151	p.f. itàliques
13005	àtica vernís negre	13152	p.f. d'Aco
13006	taller de les petites estampetes	13153	p.f. sudgàl.liques
13007	taller de Rhode	13154	p.f. de clorofolla d'ou
13008	taller de Nikia-Ion	13155	p.f. hispàniques
13009	taller pàteres 3 palmetes radials	13156	imitacions parets fines
13050	campaniana/vernís negre indeterminada	13200	llàntia indeterminada
13051	precampaniana	13201	llàntia grega
13052	campaniana A	13202	llàntia republicana
13053	campaniana A tardana	13203	llàntia republicana vernís negre
13054	campaniana B	13204	llàntia imperial
13055	campaniana boide	13205	llàntia imperial de volutes
13056	campaniana C	13206	llàntia imperial de disc
13057	campaniana empuritana	13207	llàntia imperial de canal
13058	etrusca vernís negre	13208	llàntia africana
13059	imitacions campanianes	13209	llàntia africana paleocristiana
13060	vernís negre púnic	13210	llàntia africana ARS
13100	terra sigil.lata indeterminada	13250	comuna oxidada
13101	presigil.lata	13251	comuna reduïda
13102	t.s. precoç	13252	comuna reduïda baix-imperial
13103	t.s. aretina	13253	comuna engalba blanca

LLISTAT D'INVENTARI DE MATERIALS**Centre d'arqueologia urbana de Barcelona**

13254	comuna engalba negra	14006	comuna reduïda vidrada
13255	comuna engalba vermell	14050	islàmica indeterminada
13256	comuna roig pompeïà	14051	islàmica verd manganés
13257	comuna itàlica	14052	islàmica melada
13258	comuna africana	14053	islàmica corda seca total
13259	comuna empuritan oxidada	14054	islàmica corda seca parcial
13260	comuna de cuina acurada	14055	islàmica esgrafiada
13261	imitacions comuna africana	14056	islàmica pintada
13262	comuna bescuitada	14057	islàmica dourada (reflex metàl.lic)
13300	àmfora indeterminada	14058	islàmica a motllo
13301	àmfora massaliota	14059	islàmica comú oxidada
13302	àmfora feno-púnica	14060	islàmica comú reduïda
13303	àmfora ebussitana	14100	vidrada blanca
13304	àmfora romana	14101	blanca i blava
13305	àmfora greco-itàlica	14102	blanca i blava de Barcelona
13306	àmfora itàlica	14103	blanca i blava catalana
13307	àmfora gàl.lica	14104	blanca i blava d'orles diverses
13308	àmfora hispànica	14105	blanca i blava de la butifarra
13309	àmfora bética	14106	blanca i blava de l'arracada
13310	àmfora tarraconense	14107	blanca i blava d'influència francesa
13311	àmfora lusitana	14108	blanca i blava de la cirereta
13312	àmfora africana	14109	blanca i blava de faixes o cintes
13313	àmfora oriental	14110	blanca i blava de la Segarra
13314	soports d'àmfores	14111	blanca i blava d'Escornelbou
13315	anforiscos	14112	blanca i blava de la panotxa
13316	disc terra cuïta	14113	blanca i blava regalats
13317	taps	14114	blanca i blava de Poblet
13318	fragments vasos retallats	14115	blanca i blava de sanefa negativa
13319	altres accessoris	14116	blanca i blava de transició
13320	dollia	14117	blanca i blava amb la Tau
13321	àmfora rodia	14118	blanca i blava d'influència de Savona
13322	àmfora corintia	14119	blanca i blava corbata o palmera
13323	àmfora Samos	14120	blanca i blava ditada
13400	comuna a torn oxidada època	14121	blanca i blava de blondes
13401	comuna a mà oxidada època	14122	blanca i blava de Paterna
13402	comuna a torn reduïda època	14123	blanca i blava de Manises
13403	comuna a mà reduïda època	14124	blanca i blava de Manises i groga
13404	comuna oxidada època indeterminada	14125	blanca i blava de la figueta
13405	comuna reduïda època indeterminada	14126	blanca i blava de la cirera
14000	Món Medieval i Modern indeterminat	14128	blanca i blava Paterna-Manises
14001	comuna oxidada a mà	14129	blanca i groga "orla d'influència del
14002	comuna oxidada a torn	14200	reflex metàl.lic
14003	comuna oxidada vidrada	14201	reflex metàl.lic producció catalana
14004	comuna reduïda a mà	14202	reflex metàl.lic de l'ungla
14005	comuna reduïda a torn	14203	reflex metàl.lic de sanefa amb gallons

LLISTAT D'INVENTARI DE MATERIALS

Centre d'arqueologia urbana de Barcelona

14204	reflex metàl.lic de sanefa amb fulles	40007	micaesquist
14205	reflex metàl.lic de sanefa en negatiu	40008	caliça
14206	reflex metàl.lic decoració floral	40009	marbre
14207	reflex metàl.lic de fons picat	40010	alabastre
14208	reflex metàl.lic de pinzell-pinta	40011	conglomerat
14209	reflex metàl.lic decoració geomètrica	40012	travertí
14210	reflex metàl.lic amb lletres o anagrames	40013	pissarra
14211	reflex metàl.lic i blava	40014	pedres precioses
14212	reflex metàl.lic de Paterna	40015	minerals
14213	reflex metàl.lic de Manises	40016	fòssils
14214	reflex metàl.lic Paterna-Manises	40017	rierencs
14215	reflex metàl.lic sanefa reticulada	40018	calcàrea
14250	blanca i manganès	50000	alabastre
14251	bl.mg. blau i manganès	50001	arenisca
14252	bl.mg. verd i manganès	50002	elements ceràmics
14253	bl.mg. verd i manganès de Paterna	50003	estuc / arrebossat
14254	bl.mg. verd i manganès de Manises	50004	fusta
14255	bl.mg. verd i manganès catalana	50005	imbrex
14256	bl.mg. i verd	50006	indeterminat
14257	bl.mg. i policroma	50007	maó
14300	pisa blanca	50008	marbre
14301	pisa decorada	50009	morter
14302	porcelana	50010	mosaic
14303	Pickman / Cartuja	50011	tesseles
14304	d'importació	50012	opus signinum
14305	maiolica ligur	50013	pintura / estuc pintat
14306	policroma	50014	rajoles
14400	vaixella s. XX	50015	tegula
15000	Material ceràmic no recipient	50016	tegula mammata
20000	Metall indeterminat	50017	tegula de suports
20001	bronze	50018	terracotes
20002	ferro	50019	tovots / tapial
20003	plata	50020	cornisa
20004	or	50021	columna
20005	plom	50022	capitel
20006	aleacions diverses	50023	carreu
20007	altres metalls	50024	antefix
20008	coure	50025	canonada
40000	indeterminat	50026	gàrgola
40001	sílex	50027	tubuli
40002	quarç	50028	teula vidrada
40003	jaspi	50029	teula
40004	granit	50030	rajola blanca i blava (XVI)
40005	sorrenca	50031	rajola bl. i blava moderna (XVII-XVIII)
40006	volcànic	50032	rajola policroma (XVIII-XIX)

50033	rajola polícroma anterior al s.XVIII
50034	rajola bl. i blava anterior s.XVIII
50035	canaló
50036	motllura
50037	rajola vidrada
60000	Matèria orgànica general
60001	ós
60002	ivori
60003	closca
60004	fusta treballada
60005	teixit
60006	cuiro
60007	vegetals
60008	paper
60050	restes antropològics
60051	macrofauna
60052	microfauna
60053	fauna aquàtica
60054	malacofauna
60055	fusta no treballada
60056	carbó
60057	granes
60058	fauna terretre no definida
70000	terra
70001	morter
70002	pedra
70003	metall
70004	carbó (anàlisi antracològic)
70005	pol.len
70006	granes
70007	llavors
70008	carbó (C.14)

INVENTARI DE MATERIALS

Secció d'Arqueologia-Museu d'Història de la Ciutat

Num. Intervenció: 045/20

Jaciment: ROBADOR 6

Districte **Carrer** **Parcel.la** **Data**

Àrea: **Sector:** **Àmbit:** **UE: 102**

Num. Frag.	Class.	Def.Frag.	Tipo.	Tècnica	Pasta	Decoració		Acabats		Cronologia	Observacions
						Int.	Ext.	Int.	Ext.		
1	14003	BE	CAT	TO	AO			VI			Color verd
1	14003	VO	GIB	TO	AO			VI			Color verd
1	14209	SF	ESC	TO	AO			VI	VI	s. XVI	reticulat amb punts

Àrea: **Sector:** **Àmbit:** **UE: 105**

Num. Frag.	Class.	Def.Frag.	Tipo.	Tècnica	Pasta	Decoració		Acabats		Cronologia	Observacions
						Int.	Ext.	Int.	Ext.		
2	14002	SF		TO	AO						
3	14003	SF		TO	AO				VI		vidrat verd
15	14003	SF		TO	AO			VI			Vidrat marró
1	14003	SF		TO	AO			VI	VI		Vidrat marró
1	14003	SF		TO	AO				VI		Vidrat marró
1	14003	FO	GIB	TO	AO			VI			
1	14003	FO	OLL	TO	AO			VI			Vidrat marró
2	14003	VO	OLL	TO	AO			VI			Vidrat marró
1	14003	VO	SEV	TO	AO			VI			Vidrat marró
2	14005	SF		TO	AR						
2	14100	SF		TO	AO			VI	VI	Baix medieval	
1	14100	SF	GER	TO	AO			VI		Baix medieval	
1	14102	VO	ESC	TO	AO			VI			Línia concèntrica
1	14102	SF	ESC	TO	AO			VI			
1	14102	SF	PAT	TO	AO			VI			
1	14103	SF	ESC	TO	AO			VI	VI	s. XVII	Sagnadora
1	14103	SF	ESC	TO	AO			VI	VI	s. XVII	Motius vegetals
1	14128	PE	ESC	TO	AO					s. XIV-XV	Motiu Palmeta
2	14128	SF	PAT	TO	AO					s. XIV-XV	Dec. en Blau
2	60051	SF									

Àrea: **Sector:** **Àmbit:** **UE: 106**

Num. Frag.	Class.	Def.Frag.	Tipo.	Tècnica	Pasta	Decoració		Acabats		Cronologia	Observacions
						Int.	Ext.	Int.	Ext.		
1	1	50032	PS	MO	AO		PP		VI	s. XIX	

Àrea:

Sector:

Àmbit:

UE: 208

Num. Frag.	Class.	Def.Frag.	Tipo.	Tècnica	Pasta	Decoració		Acabats		Cronologia	Observacions
						Int.	Ext.	Int.	Ext.		

Àrea:

Sector:

Àmbit:

UE: 208

Num. Frag.	Class.	Def.Frag.	Tipo.	Tècnica	Pasta	Decoració		Acabats		Cronologia	Observacions
						Int.	Ext.	Int.	Ext.		

	1	14002	SF		TO	AO						
	1	14002	FO	BAC	TO	AO						
	1	14003	SF		TO	AO			VI			Vidrat marró
	1	14003	NA	CAT	TO	AO				VI		Vidrat verd
	1	14003	PE	GIB	TO	AO			VI			Vidrat marró
	1	14003	FO	GIB	TO	AO			VI			Vidrat verd
	1	14003	VO	MOR	TO	AO			VI	VI		Vidrat verd
	1	14003	VO	OLL	TO	AO			VI			Vidrat marró
	1	14003	VO	SEV	TO	AO			VI			Vidrat marró
1	1	14003	VO	OLL	TO	AO			VI			Vidrat marró
	1	14100	VO	PAT	TO	AO			VI	VI	s. XVI	
	2	14100	FO	PAT	TO	AO			VI	VI	s. XVI	
	2	14101	SF	PAT	TO	AO			VI	VI		
	1	14103	SF	PAT	TO	AO			VI	VI	s. XVIII - XIX	
3	2	14103	SF	PAT	TO	AO			VI	VI	s. XVIII	
1	1	14106	SF	PAT	TO	AO			VI	VI	1780-1800	
2	1	14107	VO	PAT	TO	AO			VI	VI	2 1/2 s. XVIII	Podria ser uan simplificació série Berain
	1	14114	NA	GER	TO	AO			VI	VI	1675-1725	
	1	14201	FO	ESC	TO	AO			VI	VI	s. XVII	Motius margarida
	2	14206	FO	PAT	TO	AO			VI	VI	s. XVII	
	1	14208	SF	PAT	TO	AO			VI	VI	1525-1625	
	1	14209	VO	EOR	TO	AO			VI	VI	s. XVII	Línies trenades
	1	14209	VO	PAT	TO	AO			VI	VI	s. XVII	Línies trenades
	3	14300	SF	PAT	TO	AO			VI	VI		
	1	14306	SF	PAT	TO	AO			VI	VI	1770-1780	Desc. Vegetal
	1	14306	VO	PAT	TO	AO			VI	VI	s. XVIII ?	Línia Blava i manganés.
4	1	14306	VO	PAT	TO	AO			VI	VI	f. XVIII-p. XIX	Vidra marró. Groc i manganès
5	3	14306	FO	PAT	TO	AO			VI	VI	1770-1780	Desc. Vegetal

Àrea:

Sector:

Àmbit:

UE: 304

Num. Frag.	Class.	Def.Frag.	Tipo.	Tècnica	Pasta	Decoració		Acabats		Cronologia	Observacions
						Int.	Ext.	Int.	Ext.		

	1	14003	VO	OLL	TO	AO			VI			vidrat marró
	1	14100	VO	ESC	TO	AO			VI	VI	s. XVI- XVII	
	1	14103	PE	PAT	TO	AO			VI	VI	s. XVII	Motius vegetals
	1	14107	VO	PAT	TO	AO			VI		1750-1800	arcs i punts

Àrea:

Sector:

Àmbit:

UE: 304

Num. Frag.	Class.	Def.Frag.	Tipo.	Tècnica	Pasta	Decoració		Acabats		Cronologia	Observacions	
						Int.	Ext.	Int.	Ext.			
1	1	14107	VO	PAT	TO	AO			VI		1750-1800	arcs i punts
	1	14109	SF	SEV	TO	AO			VI	VI	s. XVIII	
	1	14300	SF		TO	AO			VI	VI	s. XVIII-XIX	

RELACIÓ UE

34

Definició UE	Textura	Composició	Sector A	Zona 1	UE 100
Estructura		Geològica			Foto. Plan.
Relacions Físiques	Color	Orgànica			
		Artificial			
Igual a		Datació		Criteri datació	
Cobreix 101	Cobert per	s. XX		Estratigràfic	
Farceix	Farcit per	Interpretació			
Talla	Tallat per	Paviment			
Es recolza	Se li recolza	Observacions			
Es lliura	Se li lliura	Paviment de terratzo.			
		Afecció Si <input checked="" type="checkbox"/> No <input type="checkbox"/>	Tipus Parcial	%	

Definició UE	Textura	Composició	Sector A	Zona 1	UE 101
Estrat	Compacta	Geològica			Foto. Plan.
Relacions Físiques	Color	Orgànica			
	Gris	Artificial			
Igual a		Datació		Criteri datació	
Cobreix 102	Cobert per 100	s. XX		Estratigràfic	
Farceix	Farcit per	Interpretació			
Talla	Tallat per	Preparació de paviment			
Es recolza	Se li recolza	Observacions			
Es lliura	Se li lliura	Preparació del paviment format per una capa de morter i ciment, intercalant fines capes d'argila.			
		Afecció Si <input type="checkbox"/> No <input type="checkbox"/>	Tipus	%	

Definició UE	Textura	Composició	Sector A	Zona 1	UE 102
Estrat	Compacta	Geològica			Foto. Plan.
Relacions Físiques	Color	Orgànica			
	Marró Fosc	Artificial			
Igual a		Datació		Criteri datació	
Cobreix 107	Cobert per 101	s. XVII		Ceràmic	
Farceix	Farcit per	Interpretació			
Talla	Tallat per	Anivellació			
Es recolza	Se li recolza	Observacions			
Es lliura	Se li lliura	Nivell d'argila molt tacada.			
		Afecció Si <input type="checkbox"/> No <input type="checkbox"/>	Tipus	%	

Definició UE	Textura	Composició	Sector B	Zona 1	UE 103
Estructura		Geològica			Foto. Plan.
Relacions Físiques	Color	Orgànica			
		Artificial			
Igual a		Datació	s. XX	Criteri datació	Estratigràfic
Cobreix	Cobert per	Interpretació			
104		Paviment			
Farceix	Farcit per	Observacions			
		Paviment amb rajoles de terratzo.			
Talla	Tallat per	Afecció	Si <input checked="" type="checkbox"/>	Tipus	Parcial
Es recolza	Se li recolza	No <input type="checkbox"/>			%
Es lliura	Se li lliura				

Definició UE	Textura	Composició	Sector B	Zona 1	UE 104
Estrat	Compacta	Geològica			Foto. Plan.
Relacions Físiques	Color	Orgànica			
	Gris	Artificial			
Igual a		Datació	s. XX	Criteri datació	Estratigràfic
Cobreix	Cobert per	Interpretació			
105	103	Preparació de paviment			
Farceix	Farcit per	Observacions			
		Capa de morter i ciment de preparació del paviment UE 103.			
Talla	Tallat per	Afecció	Si <input type="checkbox"/>	Tipus	
Es recolza	Se li recolza	No <input type="checkbox"/>			%
Es lliura	Se li lliura				

Definició UE	Textura	Composició	Sector B	Zona 1	UE 105
Estrat	Compacta	Geològica			Foto. Plan.
Relacions Físiques	Color	Orgànica			
	Vermellós	Artificial			
Igual a		Datació	s. XVII	Criteri datació	Estratigràfic
Cobreix	Cobert per	Interpretació			
104		Anivellació			
Farceix	Farcit per	Observacions			
		Terra argilosa de color marró amb tonalitat vermellosa. Moltes taques.			
Talla	Tallat per	Afecció	Si <input type="checkbox"/>	Tipus	
Es recolza	Se li recolza	No <input type="checkbox"/>			%
Es lliura	Se li lliura				

Definició UE	Textura	Composició	Sector <input type="text" value="B"/>	Zona <input type="text" value="1"/>	UE <input type="text" value="106"/>
<input type="text" value="Estructura"/>	<input type="text"/>	Geològica	<input type="text"/>		
Relacions Físiques	Color	Orgànica	<input type="text"/>		
	<input type="text"/>	Artificial	<input type="text"/>		
Igual a		Datació	<input type="text" value="s. XX"/>	Criteri datació	<input type="text" value="Estratigràfic"/>
Cobreix	Cobert per	Interpretació	<input type="text" value="Canalització"/>		
Farceix	Farcit per	Observacions	<input type="text" value="Petita conducció d'obra realitzada amb l'aprofitament de rajoles que conectava els desguassos dels patis de llum posteriors de l'edifici"/>		
Talla	Tallat per	Afecció	Si <input type="checkbox"/>	Tipus	<input type="text"/>
Es recolza	Se li recolza	No <input checked="" type="checkbox"/>	<input type="text"/>	%	<input type="text"/>
Es lliura	Se li lliura				

Definició UE	Textura	Composició	Sector <input type="text" value="A"/>	Zona <input type="text" value="1"/>	UE <input type="text" value="107"/>
<input type="text" value="Estrat"/>	<input type="text" value="Compacta"/>	Geològica	<input type="text" value="Argila"/>		
Relacions Físiques	Color	Orgànica	<input type="text"/>		
	<input type="text" value="Vermellós"/>	Artificial	<input type="text"/>		
Igual a		Datació	<input type="text"/>	Criteri datació	<input type="text"/>
Cobreix	Cobert per	Interpretació	<input type="text" value="Anivellació"/>		
Farceix	Farcit per	Observacions	<input type="text" value="Estrat argilós força compacte, semblant a UE 209. està tallat per totes les conduccions de l'edifici."/>		
Talla	Tallat per	Afecció	Si <input type="checkbox"/>	Tipus	<input type="text"/>
Es recolza	Se li recolza	No <input type="checkbox"/>	<input type="text"/>	%	<input type="text"/>
Es lliura	Se li lliura				

Definició UE	Textura	Composició	Sector <input type="text"/>	Zona <input type="text" value="2"/>	UE <input type="text" value="200"/>
<input type="text" value="Estructura"/>	<input type="text"/>	Geològica	<input type="text"/>		
Relacions Físiques	Color	Orgànica	<input type="text"/>		
	<input type="text"/>	Artificial	<input type="text"/>		
Igual a		Datació	<input type="text" value="s. XX"/>	Criteri datació	<input type="text" value="Estratigràfic"/>
Cobreix	Cobert per	Interpretació	<input type="text" value="Paviment"/>		
Farceix	Farcit per	Observacions	<input type="text" value="Paviment de terratzo del vestíbul de cairons de 30 x 30 x 2,5 cm."/>		
Talla	Tallat per	Afecció	Si <input checked="" type="checkbox"/>	Tipus	<input type="text"/>
Es recolza	Se li recolza	No <input type="checkbox"/>	<input type="text" value="Total"/>	%	<input type="text"/>
Es lliura	Se li lliura				

Definició UE Estrat	Textura Solta	Composició	Sector <input type="checkbox"/>	Zona <input type="text" value="2"/>	UE <input type="text" value="201"/>
Relacions Físiques	Color Blanc	Geològica	Geològica <input type="text"/>		
		Orgànica	Orgànica <input type="text"/>		
		Artificial	Artificial material Constructiu		
Igual a	Cobert per	Datació	<input type="text" value="s. XX"/>	Criteri datació	<input type="text" value="Estratigràfic"/>
Cobreix 202, 203	200	Interpretació	<input type="text" value="Anivellació"/>		
Farceix	Farcit per	Observacions	<input type="text" value="Anivellació realitzada per tal de puja el nivell del terra. Format per material constructiu contemporani amb la presència de plàstics"/>		
Talla	Tallat per	Afecció	Si <input type="checkbox"/>	Tipus	<input type="text"/>
Es recolza	Se li recolza	No <input type="checkbox"/>	<input type="text"/>		<input style="width: 20px;" type="text" value="%"/>
Es lliura 210, 212, 213	Se li lliura				

Definició UE Estructura	Textura	Composició	Sector <input type="checkbox"/>	Zona <input type="text" value="2"/>	UE <input type="text" value="202"/>
Relacions Físiques	Color	Geològica	Geològica <input type="text"/>		
		Orgànica	Orgànica <input type="text"/>		
		Artificial	Artificial <input type="text"/>		
Igual a	Cobert per	Datació	<input type="text" value="s. XIX"/>	Criteri datació	<input type="text" value="Estratigràfic"/>
Cobreix 204	201	Interpretació	<input type="text" value="Paviment"/>		
Farceix	Farcit per	Observacions	<input type="text" value="Paviment de cairons de 25 x 25 x 2 cm. Paviment original del vestibul."/>		
Talla	Tallat per	Afecció	Si <input checked="" type="checkbox"/>	Tipus	<input type="text" value="Parcial"/>
Es recolza 210, 212, 213	Se li recolza	No <input type="checkbox"/>	<input type="text"/>		<input style="width: 20px;" type="text" value="%"/>
Es lliura	Se li lliura				

Definició UE Estructura	Textura	Composició	Sector <input type="checkbox"/>	Zona <input type="text" value="2"/>	UE <input type="text" value="203"/>
Relacions Físiques	Color	Geològica	Geològica <input type="text"/>		
		Orgànica	Orgànica <input type="text"/>		
		Artificial	Artificial <input type="text"/>		
Igual a 206	Cobert per	Datació	<input type="text" value="s. XIX"/>	Criteri datació	<input type="text" value="Estratigràfic"/>
Cobreix	201	Interpretació	<input type="text" value="trapa col·lector"/>		
Farceix	Farcit per	Observacions	<input type="text" value="Trapa del col·lector. Format per un marc de pedra motllurat per encabir la tapa realitzada amb rajola i assegurada amb un nucli metàl·lic. Dimencions 50 x 50 cm."/>		
Talla	Tallat per	Afecció	Si <input type="checkbox"/>	Tipus	<input type="text"/>
Es recolza	Se li recolza	No <input type="checkbox"/>	<input type="text"/>		<input style="width: 20px;" type="text" value="%"/>
Es lliura	Se li lliura				

Definició UE Estrat	Textura Solta	Composició	Sector <input type="checkbox"/>	Zona <input type="checkbox"/> 2	UE 204
Relacions Físiques	Color Blanc	Geològica	Foto. Plan.		
Artificial material Constructiu	Orgànica	Datació s. XIX	Criteri datació Ceràmic		
Igual a	Cobert per 205	Interpretació Anivellació			
Cobreix 205	Farcit per	Observacions Anivellació del vestíbul per tal de pavimentar amb UE 202			
Farceix	Tallat per	Afecció Si <input type="checkbox"/> No <input type="checkbox"/>	Tipus		
Talla	Es recolza				
Es recolza	Se li recolza				
Es lliura 210, 212, 213	Se li lliura				

Definició UE Estrat	Textura Solta	Composició	Sector <input type="checkbox"/>	Zona <input type="checkbox"/> 2	UE 205
Relacions Físiques	Color Groc	Geològica Sorra	Foto. Plan.		
Artificial	Orgànica Carbons	Datació s. XIX	Criteri datació Estratigràfic		
Igual a	Cobert per 206, 207	Interpretació Anivellació			
Cobreix 206, 207	Farcit per	Observacions Anivellació realitzada amb una capa sorrenca			
Farceix	Tallat per	Afecció Si <input type="checkbox"/> No <input type="checkbox"/>	Tipus		
Talla	Es recolza				
Es recolza	Se li recolza				
Es lliura 212, 213	Se li lliura				

Definició UE Estructura	Textura	Composició	Sector <input type="checkbox"/>	Zona <input type="checkbox"/> 2	UE 206
Relacions Físiques	Color	Geològica	Foto. Plan.		
Artificial	Orgànica	Datació s. XIX	Criteri datació Estratigràfic		
Igual a	Cobert per 205	Interpretació Clavaguera			
Cobreix 205	Farcit per	Observacions Col·lector de l'edifici realitzat amb parets de maons massissos, excepte el tancament est que és de maçoneria mixta de maons i pedra. A l'angle superior esquerra hi ha la sortida d'un tub de ciment que comunica amb el clavegueram del carrer. Parets de 27 cm aprox.			
Farceix	Tallat per	Afecció Si <input checked="" type="checkbox"/> No <input type="checkbox"/>	Tipus Parcial		
Talla	Es recolza				
Es recolza	Se li recolza 207, 210				
Es lliura	Se li lliura				

Definició UE	Textura	Composició	Sector <input type="checkbox"/>	Zona <input type="checkbox" value="2"/>	UE <input type="checkbox" value="207"/>
Estructura	<input type="text"/>	Geològica	<input type="text"/>		
Relacions Físiques	Color	Orgànica	<input type="text"/>		
	<input type="text"/>	Artificial	<input type="text"/>		
Igual a		Datació	<input type="text" value="s. XIX"/>	Criteri datació	<input type="text" value="Estratigràfic"/>
Cobreix	Cobert per	Interpretació	<input type="text" value="Tapa col·lector"/>		
	205	Observacions	<input type="text" value="Coberta del col·lector UE 206 realitzat amb blocs de pedra sorrenca de Montjuic rectangulars intercalant rajoles."/>		
Farceix	Farcit per	Afecció	Si <input checked="" type="checkbox"/>	Tipus	<input type="text" value="Parcial"/> % <input type="text"/>
Talla	Tallat per	No	<input type="checkbox"/>		
Es recolza	Se li recolza				
206					
Es lliura	Se li lliura				

Definició UE	Textura	Composició	Sector <input type="checkbox"/>	Zona <input type="checkbox" value="2"/>	UE <input type="checkbox" value="208"/>
Estrat	<input type="text" value="Compacta"/>	Geològica	<input type="text" value="Argila"/>		
Relacions Físiques	Color	Orgànica	<input type="text" value="Carbons"/>		
	<input type="text" value="Vermellós"/>	Artificial	<input type="text" value="ceràmica"/>		
Igual a		Datació	<input type="text" value="s. XIX"/>	Criteri datació	<input type="text" value="Ceràmic"/>
Cobreix	Cobert per	Interpretació	<input type="text" value="Anivellació"/>		
209	204	Observacions	<input type="text" value="Nivella argilós amb força taques. Podria ser que haguessin picat dos estrat i per aquest motiu apareix material del segle XVII."/>		
Farceix	Farcit per	Afecció	Si <input type="checkbox"/>	Tipus	<input type="text"/> % <input type="text"/>
Talla	Tallat per	No	<input type="checkbox"/>		
Es recolza	Se li recolza				
214, 215, 216					
Es lliura	Se li lliura				

Definició UE	Textura	Composició	Sector <input type="checkbox"/>	Zona <input type="checkbox" value="2"/>	UE <input type="checkbox" value="209"/>
Estrat	<input type="text" value="Compacta"/>	Geològica	<input type="text" value="Argila"/>		
Relacions Físiques	Color	Orgànica	<input type="text"/>		
	<input type="text" value="Vermellós"/>	Artificial	<input type="text"/>		
Igual a		Datació	<input type="text"/>	Criteri datació	<input type="text"/>
Cobreix	Cobert per	Interpretació	<input type="text" value="Anivellació"/>		
	208	Observacions	<input type="text" value="Estrat d'argiles vermelles molt compactes"/>		
Farceix	Farcit per	Afecció	Si <input type="checkbox"/>	Tipus	<input type="text"/> % <input type="text"/>
Talla	Tallat per	No	<input type="checkbox"/>		
Es recolza	Se li recolza				
214, 215, 216					
Es lliura	Se li lliura				

Definició UE	Textura	Composició	Sector <input type="checkbox"/>	Zona <input type="text" value="2"/>	UE <input type="text" value="210"/>
<input type="text" value="Estructura"/>	<input type="text"/>	Geològica	<input type="text"/>		
Relacions Físiques	Color	Orgànica	<input type="text"/>		
	<input type="text"/>	Artificial	<input type="text"/>		
Igual a		Datació	<input type="text" value="s. XIX"/>	Criteri datació	<input type="text" value="Estratigràfic"/>
Cobreix	Cobert per	Interpretació	<input type="text" value="Escala de l'edifici"/>		
Farceix	Farcit per	Observacions	<input type="text" value="Escala format per graons obrats de maçoneria i recobert amb un pla de marbre i un davater amb rajola blanca. Posteriorment reformat folrant els graons amb marbre."/>		
Talla	Tallat per	Afecció	Si <input type="checkbox"/>	Tipus	<input type="text"/>
Es recolza	Se li recolza	No <input checked="" type="checkbox"/>	<input type="text"/>	%	<input type="text"/>
206, 212, 213	Es lliura	Se li lliura			

Definició UE	Textura	Composició	Sector <input type="checkbox"/>	Zona <input type="text" value="2"/>	UE <input type="text" value="211"/>
<input type="text" value="Estructura"/>	<input type="text"/>	Geològica	<input type="text"/>		
Relacions Físiques	Color	Orgànica	<input type="text"/>		
	<input type="text"/>	Artificial	<input type="text"/>		
Igual a		Datació	<input type="text" value="s. XIX"/>	Criteri datació	<input type="text" value="Estratigràfic"/>
Cobreix	Cobert per	Interpretació	<input type="text" value="Fonamentació"/>		
Farceix	Farcit per	Observacions	<input type="text" value="Fonamentació de la façana."/>		
Talla	Tallat per	Afecció	Si <input type="checkbox"/>	Tipus	<input type="text"/>
Es recolza	Se li recolza	No <input checked="" type="checkbox"/>	<input type="text"/>	%	<input type="text"/>
Es lliura	Se li lliura				

Definició UE	Textura	Composició	Sector <input type="checkbox"/>	Zona <input type="text" value="2"/>	UE <input type="text" value="212"/>
<input type="text" value="Estructura"/>	<input type="text"/>	Geològica	<input type="text"/>		
Relacions Físiques	Color	Orgànica	<input type="text"/>		
	<input type="text"/>	Artificial	<input type="text"/>		
Igual a		Datació	<input type="text" value="s. XIX"/>	Criteri datació	<input type="text" value="Estratigràfic"/>
Cobreix	Cobert per	Interpretació	<input type="text" value="Mur"/>		
Farceix	Farcit per	Observacions	<input type="text" value="Mur de maó massís. Mur de càrrega situat al nord del vestíbul. La seva fonamentació és per encofrat perdut amb pedres de midres grans i mitjanes lligades amba morter de calç blanc."/>		
Talla	Tallat per	Afecció	Si <input type="checkbox"/>	Tipus	<input type="text"/>
215	Es recolza	Se li recolza	No <input checked="" type="checkbox"/>	<input type="text"/>	% <input type="text"/>
	Es lliura	Se li lliura			
		200, 202, 210			
		201, 204, 205			

Definició UE	Textura	Composició	Sector <input type="checkbox"/>	Zona <input type="text" value="2"/>	UE <input type="text" value="213"/>
<input type="text" value="Estructura"/>	<input type="text"/>	Geològica	<input type="text"/>		
Relacions Físiques	Color	Orgànica	<input type="text"/>		
	<input type="text"/>	Artificial	<input type="text"/>		
Igual a		Datació	<input type="text" value="s. XIX"/>	Criteri datació	<input type="text" value="Estratigràfic"/>
Cobreix	Cobert per	Interpretació	<input type="text" value="Mur"/>		
Farceix	Farcit per	Observacions	<input type="text" value="Mur de maó massís. Mur de càrrega situat al sud del vestíbul. La seva fonamentació és per encofrat perdut amb pedres de midres grans i mitjanes lligades amba morter de calç blanc."/>		
216					
Talla	Tallat per	Afecció	Si <input type="checkbox"/>	Tipus	<input type="text"/>
Es recolza	Se li recolza	No <input checked="" type="checkbox"/>	<input type="text"/>	%	<input type="text"/>
	200, 202, 210				
Es lliura	Se li lliura				
	201, 204, 205				
					Foto. Plan.

Definició UE	Textura	Composició	Sector <input type="checkbox"/>	Zona <input type="text" value="2"/>	UE <input type="text" value="214"/>
<input type="text" value="Retall/Interestrat"/>	<input type="text"/>	Geològica	<input type="text"/>		
Relacions Físiques	Color	Orgànica	<input type="text"/>		
	<input type="text"/>	Artificial	<input type="text"/>		
Igual a		Datació	<input type="text" value="s. XIX"/>	Criteri datació	<input type="text" value="Estratigràfic"/>
Cobreix	Cobert per	Interpretació	<input type="text" value="Trinxera de fonamentació"/>		
Farceix	Farcit per	Observacions	<input type="text" value="Rasa de fonamentació del col·lector UE 206."/>		
	206, 207				
Talla	Tallat per	Afecció	Si <input type="checkbox"/>	Tipus	<input type="text"/>
208, 209		No <input type="checkbox"/>	<input type="text"/>	%	<input type="text"/>
Es recolza	Se li recolza				
Es lliura	Se li lliura				
					Foto. Plan.

Definició UE	Textura	Composició	Sector <input type="checkbox"/>	Zona <input type="text" value="2"/>	UE <input type="text" value="215"/>
<input type="text" value="Retall/Interestrat"/>	<input type="text"/>	Geològica	<input type="text"/>		
Relacions Físiques	Color	Orgànica	<input type="text"/>		
	<input type="text"/>	Artificial	<input type="text"/>		
Igual a		Datació	<input type="text" value="s. XIX"/>	Criteri datació	<input type="text" value="Estratigràfic"/>
Cobreix	Cobert per	Interpretació	<input type="text" value="Trinxera de fonamentació"/>		
Farceix	Farcit per	Observacions	<input type="text" value="Rasa constructiva del mur UE 212."/>		
Talla	Tallat per	Afecció	Si <input type="checkbox"/>	Tipus	<input type="text"/>
208, 209		No <input type="checkbox"/>	<input type="text"/>	%	<input type="text"/>
Es recolza	Se li recolza				
Es lliura	Se li lliura				
					Foto. Plan.

Definició UE Retall/Interestrat	Textura []	Composició	Sector []	Zona [2]	UE [216]
Relacions Físiques	Color []	Geològica []	Orgànica []	Artificial []	Foto. Plan. [] []
Igual a	Cobert per	Datació s. XIX	Criteri datació Estratigràfic		
Cobreix	Farceix	Interpretació Trinxera de fonamentació			
Talla 208, 209	Tallat per	Observacions Rasa constructiva del mur UE 213.			
Es recolza	Se li recolza	Afecció Si [] No []	Tipus	[]	% []
Es lliura	Se li lliura				

Definició UE Estructura	Textura []	Composició	Sector []	Zona [3]	UE [300]
Relacions Físiques	Color []	Geològica []	Orgànica []	Artificial []	Foto. Plan. [] []
Igual a	Cobert per	Datació s. XX	Criteri datació Estratigràfic		
Cobreix 301	Farceix	Interpretació Paviment			
Talla	Tallat per	Observacions paviment de rajoles rectangulars de 28 x 13,5 x 1 cm, a la mescla. Estan lligades amb ciment. Obra de l'any 2015.			
Es recolza	Se li recolza	Afecció Si [X] No []	Tipus Parcial	[]	% []
Es lliura	Se li lliura				

Definició UE Estrat	Textura []	Composició	Sector []	Zona [3]	UE [301]
Relacions Físiques	Color []	Geològica []	Orgànica []	Artificial []	Foto. Plan. [] []
Igual a	Cobert per	Datació s. XX	Criteri datació Estratigràfic		
Cobreix 302	Farceix	Interpretació Preparació de paviment			
Talla	Tallat per	Observacions Solera fina de morter d'uns 5 cm.			
Es recolza	Se li recolza	Afecció Si [] No []	Tipus	[]	% []
Es lliura	Se li lliura				

Definició UE Estrat	Textura Solta	Composició	Sector <input type="checkbox"/>	Zona <input type="checkbox"/> 3	UE 302
Relacions Físiques	Color Gris	Geològica Sorra	Foto. Plan.		
Artificial material Constructiu		Orgànica Carbons			
Igual a		Datació s. XX	Criteri datació Estratigràfic		
Cobreix 303	Cobert per 301	Interpretació Anivellació			
Farceix	Farcit per	Observacions Cap d'un 25 cm de gruix format per reste de runa d'obra aprofitada per anivellar la sala.			
Talla	Tallat per	Afecció Si <input type="checkbox"/> No <input type="checkbox"/> Tipus % <input type="checkbox"/>			
Es recolza	Se li recolza				
Es lliura	Se li lliura				

Definició UE Estrat	Textura Compacta	Composició	Sector <input type="checkbox"/>	Zona <input type="checkbox"/> 3	UE 303
Relacions Físiques	Color Blanc	Geològica	Foto. Plan.		
Artificial morter		Orgànica			
Igual a		Datació	Criteri datació		
Cobreix 304	Cobert per 302	Interpretació Anivellació			
Farceix	Farcit per	Observacions Fina capa de morter de calç. Possiblement format durant el procés constructiu de l'edifici.			
Talla	Tallat per	Afecció Si <input type="checkbox"/> No <input type="checkbox"/> Tipus % <input type="checkbox"/>			
Es recolza	Se li recolza				
Es lliura	Se li lliura				

Definició UE Estrat	Textura Solta	Composició	Sector <input type="checkbox"/>	Zona <input type="checkbox"/> 3	UE 304
Relacions Físiques	Color Marró	Geològica	Foto. Plan.		
Artificial ceràmica		Orgànica Carbons			
Igual a		Datació s. XIX	Criteri datació Ceràmic		
Cobreix 303	Cobert per 303	Interpretació Anivellació			
Farceix	Farcit per	Observacions Capa de runa amb força morter i maons.			
Talla	Tallat per	Afecció Si <input type="checkbox"/> No <input type="checkbox"/> Tipus % <input type="checkbox"/>			
Es recolza	Se li recolza				
Es lliura	Se li lliura				

INVENTARI FOTOGRÀFIC

35

INVENTARI D'IMATGE. 045/20. CARRER D'EN ROBADOR 6.

NÚM	DESCRIPCIÓ.	UE
1	Situació de l'edifici en el carrer Robador.	
2	Situació de l'edifici en el carrer Robador. Al fons L'antic Hospital.	
3	Porta d'entrada a l'edifici, de les mateixes característiques que Robador 4	
4	Porta d'entrada del número 4 del carrer Robador	
5	Procés de repicat del paviment per mitjans mecànics.	
6	Procés de repicat del paviment per mitjans mecànics.	
7	Procés d'excavació.	
8	Procés d'excavació.	
9	Procés d'Excavació.	

Sector 1

NÚM	DESCRIPCIÓ.	UE
10	Vista de l'àmbit 1A abans d'iniciar-se les rases. Baixos 1	
11	Vista del corredor central i connexió entre 1A i 1B abans d'iniciar-se les rases.	
12	Vista del corredor central i connexió entre 1A i 1B abans d'iniciar-se les rases.	
13	Vista de l'àmbit 1B abans d'iniciar-se les rases.	
14	Paviment del pati..	
15	Exterior, pati de llums central..	
16	Baixant en el pati de llums central.	
17	Vista de l'alçat del parament del mur de càrrega central. Obra de maó massís.	
18	Vista del sostre. Embigat de fusta i revoltos de ceràmica	
19	Alçat del parament divisor i amb els baixos 2. Es pot apreciar una porta tapiada en obra de maó massís.	
20	Inici de la rasa en el pati posterior. Eliminació de les rajoles. Es poden veure les conduccions que han de ser canviades i per aniran part de les noves.	
21	Rasa sense rajoles a l'àmbit 1B.	
22	Rasa sense rajoles a la connexió entre l'àmbit 1B i 1A.	

23	Rasa sense rajoles, tram principal al que si connecta la rasa lateral que recull les aigües del baixant del pati de llum central.	
24	Tram central de la rasa on s'aprecia la pèrdua d'aigües brutes de les conduccions.	
25	Tram de rasa que recull les aigües dels baixant fins a la cota on s'han localitzat algunes conduccions en ús.	
26	Tram de rasa que recull les aigües dels baixant fins a la cota on s'han localitzat algunes conduccions en ús.	
27	Punt de connexió de les dues rases on són visibles les conduccions que han de substituïdes.	
28	Rasa de connexió fins a la cota assolida pel rebaix	
29	Punt de connexió fins a la cota assolida pel rebaix.	
30	Punt de connexió amb el vestíbul de l'edifici.	
31	Vista de la rasa de la conducció principal fins a la cota assolida pel rebaix i on són visibles les pèrdues d'aigües brutes.	
32	Vista de la rasa de la conducció principal fins a la cota assolida pel rebaix i on són visibles les pèrdues d'aigües brutes. Àmbit 1B	
33	Vista de la rasa de la conducció principal fins a la cota assolida pel rebaix i on són visibles les pèrdues d'aigües brutes.	
34	Fragment de conducció que uneix els dos patis de llums posteriors amb rajoles aprofitades.	
35	Fragment de conducció que uneix els dos patis de llums posteriors amb rajoles aprofitades.	
36	Tall estratigràfic a l'àmbit 1B	
37	Tub de PVC de connexió mb els patis de posteriors.	
38	Tub de PVC a la rasa principal.	
39	Tub de PVC a la rasa principal.	
40	Tub de PVC a la rasa principal.	
41	Tubs de PVC dels baixants i connexió amb les rases	

Sector 2

NÚM	DESCRIPCIÓ.	UE
42	Vista del vestíbul abans de realitzar-se el rebaix.	200
43	Localització del paviment original del vestíbul.	202
44	Relació del paviment UE 202 amb el primer graó de l'escala que es trobava ocult sota l'anivellació del paviment UE 200.	
45	Rajoles de vidrat blanc en el davanter del graó de l'escala.	

46	Restes de paviment UE 202 lliurant-se a l'antic marxapeu de la porta d'entrada a l'edifici.	202
47	Vista del tram final de la rasa un cop eliminat el paviment UE 200 on es pot apreciar l'existència d'una antiga caixa de registre que serà aprofitada per fer-ne una nova i afectar menys el subsòl.	
48	Localització d'una trapa de col·lector antic de l'edifici.	207
49	Localització d'una trapa de col·lector antic de l'edifici.	207
50	Localització d'un col·lector sota l'anivellació del paviment UE 202	206
51	Localització d'un col·lector sota l'anivellació del paviment UE 202	206
52	Localització d'un col·lector sota l'anivellació del paviment UE 202. Es pot observar com la coberta està realitzada amb bloc de pedra rectangular intercalant rajoles.	206, 207
53	Relació del col·lector UE 206 amb l'escala, on es pot apreciar com recolza a sobre i el col·lector continua més enllà.	206
54	Vista en planta del tram del col·lector documentat	206
55	Vista en planta de la trapa del col·lector amb tapadora.	206
56	Vista en planta de la trapa del col·lector sense tapadora.	206
57	Vista en planta de la trapa del col·lector sense tapadora.	206
58	Interior del col·lector, ple de runa.	
59	Interior del col·lector, ple de runa.	
60	Interior del col·lector, ple de runa.	
61	Vista de la rasa fins a la cota final aconseguida.	
62	Vista de la rasa fins a la cota final aconseguida.	
63	Fonamentació de la façana.	211
64	Rasa amb el col·lector col·locat i connectat a la caixa de registre.	
65	Procés de buidat de la runa interior del col·lector.	

Sector 3

NÚM	DESCRIPCIÓ.	UE
66	Àrea on es realitza la rasa del nou col·lector.	300
67	Situació de l'àrea de treball	
68	Parament del mur mitger central, obra de maçoneria de maó massís.	
69	Vista de la façana i mur de càrrega central. Cara interior.	
70	Mur de càrrega central que dona al vestíbul.	212

71	Connexió entre el vestíbul i baixos 2.	
72	Tub de connexió amb el tram interior.	
73	Rasa un cop assolit la cota necessària.	
74	Rasa un cop assolit la cota necessària.	
75	Punt de connexió amb el pati de llums central	
76	Tall estratigràfic en la zona dels baixos 2.	
77	Punt de connexió amb els desguassos dels patis posteriors amb el desguàs principal de baixos 1.	
78	Rasa amb el nou tub de PVC col·locat	
79	Punt de connexió amb els baixant del pati de llums.	
80	Punt de connexió amb els baixant del pati de llums.	
81	Localització dels tubs exterior en el pati de llums	
82	Punt de trobada de la volta de la fossa sèptica amb el mur.	
83	Vista general del pati de llums on es situa una de les fosses sèptiques de l'edifici.	

NÚM	DECRIPCIÓ.	UE
84	Vista de part de la façana de Robador 4 de les mateixes característiques que Robador 6, edificat l'any 1848 per Josep Fonserè.	
85	Vista de part de la façana de Robador 4 de les mateixes característiques que Robador 6, i que va ser edificat l'any 1848, per Josep Fonserè.	
86	Portal de Robador 10 on es pot veure la data de 1851	
87	Façana de l'edifici enfrontat, robador 3. Construït al segle XVIII	
88	Data a la llinda d'unes de les portes de Robador 3 on es pot llegir "Joan Mas" 1743.	
89	Vista de la façana de Robador 5, que per les característiques sembla una obra del segle XVIII	

